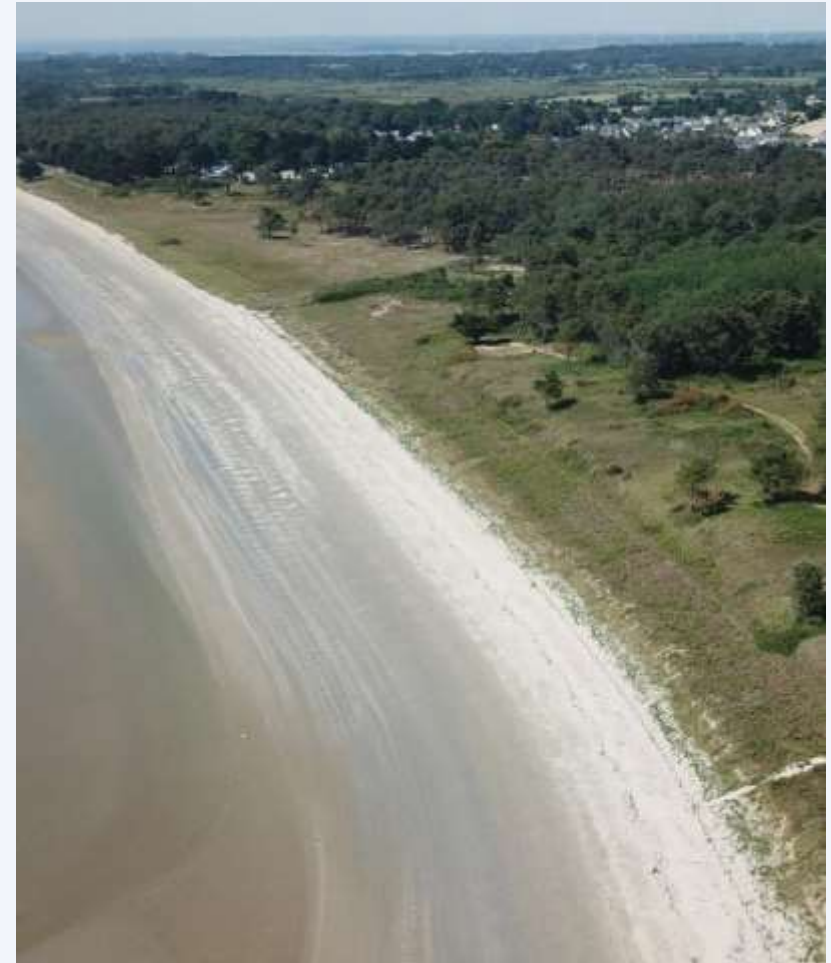


# Comité de pilotage Dunes de Pont-Mahé

Mairie d'Assérac, 11 mai 2022

# Ordre du jour

- I. Contexte et rappels
- II. Bilan de la mise en œuvre de la précédente notice de gestion
- III. Bilan de l'efficacité des actions et présentation du nouvel état des lieux
- IV. Échanges autour des futurs objectifs de gestion



Source : P. DELLA VALLE



# I. Contexte et rappels

- ✓ Site acquis par le Cdl en 2012
- ✓ Situé au sein de la baie de Pont-Mahé sur la commune d'Assérac



# I. Contexte et rappels

- ✓ Site acquis par le Cdl en 2012
- ✓ Situé au sein de la baie de Pont-Mahé sur la commune d'Assérac
- ✓ 24 ha en milieux dunaires (l'un des 3 grands ensembles dunaires du territoire) composés d'une grande diversité d'habitats
  - Laisses de mer,
  - Dunes blanches,
  - Dunes grises,
  - Landes sous pinède,
  - Dépressions arrières dunaires,
  - Prairies naturelles ...

# I. Contexte et rappels

- ✓ Site acquis par le Cdl en 2012
- ✓ Situé au sein de la baie de Pont-Mahé sur la commune d'Assérac
- ✓ 24 ha en milieux dunaires (l'un des 3 grands ensembles dunaires du territoire) composés d'une grande diversité d'habitats
- ✓ Inclus dans différents périmètres de gestion ou d'inventaire
  - PNRB
  - Natura 2000
  - ZNIEFF de type I et II

# I. Contexte et rappels

- ✓ Site acquis par le Cdl en 2012
- ✓ Situé au sein de la baie de Pont-Mahé sur la commune d'Assérac
- ✓ 24 ha en milieux dunaires (l'un des 3 grands ensembles dunaires du territoire) composés d'une grande diversité d'habitats
- ✓ Inclus dans différents périmètres de gestion ou d'inventaire
- ✓ En cogestion entre Cap Atlantique et la Commune
- ✓ Notice de Gestion (NdG) réalisée par Cap Atlantique dans le cadre de l'animation des sites Natura 2000, en lien avec différents partenaires techniques (Bretagne Vivante, CBNB, ...), validée en 2015

# I. Contexte et rappels

- ✓ Travaux de restauration de 2016 à 2017 et gestion courante de 2016 à 2022
- ✓ 2 grands enjeux
  - **La restauration et conservation des habitats et espèces patrimoniaux**
    - Habitats d'intérêt communautaire
    - Espèces de flore et faune protégées
    - Espèces patrimoniales (figurant sur les Listes Rouges)
    - ...
  - **L'accueil du public**



## II. Bilan de la mise en œuvre de la précédente notice de gestion

### 1) Actions inscrites dans la notice de gestion

#### a. Actions liées à la conservation des milieux

### Action GH01 : Restauration des dunes grises et dunes décalcifiées

Spatialisation des travaux de GH01



Type de travaux	Maîtrise d'ouvrage	Coût estimé HT/5ans	Coût réel
Bûcheronnage et évacuation du bois	Cap Atlantique – sous convention de mandat Cdl	40 425 €	7 546 €
Arrachage manuel de semis de pin et évacuation (action biennale)	Cap Atlantique	16 000 €	2 425 €
<b>Budget total</b>		<b>56 425 €</b>	<b>9 971 €</b>

#### Réalisation :

- Bûcheronnage par MSV en 2016
- Arrachage par MSV début 2019 et fin 2020

Coût prévisionnel ≠ coût réel

↪ déduction de la valeur du bois du prix facturé





## II. Bilan de la mise en œuvre de la précédente notice de gestion

### 1) Actions inscrites dans la notice de gestion

#### a. Actions liées à la conservation des milieux

#### Spatialisation des travaux de GH02



### Action GH02 : Restauration des landes

Type de travaux	Maîtrise d'ouvrage	Coût estimé HT/5ans	Coût réel
Abattage/Bûcheronnage et évacuation du bois	Cap Atlantique – sous convention de mandat Cdl	15 000 €	9 683 €
Création de layons	Cap Atlantique – sous convention de mandat Cdl	1 000€	450 €
<b>Budget total</b>		<b>16 000 €</b>	<b>10 133 €</b>

#### Réalisation :

- Bûcheronnage par MSV en 2 temps : 1<sup>ère</sup> partie en 2016, le reste en 2017
- Création de layons par MSV en 2017

Coût prévisionnel ≠ coût réel

↪ déduction de la valeur du bois du prix facturé







## II. Bilan de la mise en œuvre de la précédente notice de gestion

### 2) Actions réalisées hors de la Notice de Gestion

#### a. Actions liées à l'entretien et l'aménagement du site

### Contrat Natura 2000

#### Réalisation :

- Renouvellement en 2017 du Contrat Natura 2000 déjà en place depuis 2009 sur 5 ans
- Gestion raisonnée de la plage de Pont-Mahé (ramassage manuel des macrodéchets sur le DPM)
  - 2 fois/an (automne / printemps) au sud du cours d'eau (328 ML)
  - 8 fois/an (une fois par semaine en juillet et aout) au nord du cours d'eau (362 ML)
- Action bénéfique pour l'état de conservation des habitats du pieds de dune et haut de plage
- Progradation de la dune
- L'une des seules du territoire à connaître une évolution positive





## II. Bilan de la mise en œuvre de la précédente notice de gestion

### 1) Actions inscrites dans la notice de gestion

#### a. Actions liées à la conservation des milieux

### Action GH04 : Gestion des milieux ouverts par pâturage ovin et bovin

Spatialisation des travaux de GH04



Sources : BD ORTHO - 2013 (IGN), Cap Atlantique - 2015  
Réalisation : Cap Atlantique - 2022

Type de travaux	Maîtrise d'ouvrage	Coût estimé HT/5ans	Coût réel
Fournitures des parcs ovin et bovin	Cdl	9 950 €	6 542 €
Pose des parcs	Cap Atlantique – sous convention de mandat Cdl	28 230 €	8 582 €
Broyage des parcs	Cap Atlantique – sous convention de mandat Cdl	7 275 €	2 619 €
Mise en défens des dépressions	Cap Atlantique – sous convention de mandat Cdl	4 000 €	Non réalisé
Mise en défens pour relevés botaniques	Cap Atlantique	Non estimé	550 € (en régie)
<b>Budget total</b>		<b>49 455 €</b>	<b>18 293 €</b>

#### Réalisation :

- Broyage par MSV en 2016
- Pose des clôtures par ID Verde en 2017
- Non réalisé : la mise en défens des deux dépressions identifiées dans la NdG
- Pâturage ovin prévu annuellement est en réalité saisonnier ( ≈ d'octobre à mars)
- Pâturage bovin prévu entre mai et septembre : modalité difficile à mettre en œuvre

## II. Bilan de la mise en œuvre de la précédente notice de gestion

### 1) Actions inscrites dans la notice de gestion

#### a. Actions liées à la conservation des milieux

### Action GH05 : Gestion des espèces indésirables

#### Spatialisation des travaux de GH05



Sources : BD ORTHO – 2013 (IGN), Cap Atlantique – 2015  
Réalisation : Cap Atlantique – 2022

Type de travaux	Maîtrise d'ouvrage	Coût estimé HT/5ans	Coût réel
Coupe et évacuation Thuya	Cap Atlantique – sous convention de mandat Cdl	Intégré à l'action GH02	Intégré à l'action GH02
Arrachage Yucca	Cap Atlantique – sous convention de mandat Cdl	Intégré à l'action GH01	Intégré à l'action GH01
Broyage bisannuel Fougère aigle	Cap Atlantique	7 500 €	7 616 €*
<b>Budget total</b>		<b>7 500 €</b>	<b>7 616 €</b>

#### Réalisation :

- Thuyas et Yuccas ont été intégrés à d'autres actions réalisées par MSV en 2016
- La fougère aigle a été broyée 2 fois par an, par ID Verde, jusqu'en 2021





## II. Bilan de la mise en œuvre de la précédente notice de gestion

### 1) Actions inscrites dans la notice de gestion

#### a. Actions liées à la conservation des milieux

### Action GH06 : Restauration et gestion des mares et dépressions

#### Spatialisation des travaux de GH06



Cap Atlantique L'agglomération  
 Conservatoire du littoral  
 Sources : BD ORTHO - 2013 (IGN), Cap Atlantique - 2015 - Révision : Cap Atlantique - 2022

Type de travaux	Maîtrise d'ouvrage	Coût estimé HT/5ans	Coût réel
Bûcheronnage et arrachage des souches	Cap Atlantique – sous convention de mandat Cdl	8 000 €	4 563 €
Recreusement	Cap Atlantique – sous convention de mandat Cdl	4 500 €	3799 €
Débroussaillage	Cap Atlantique	11 000 € (en régie)	13 750 € (en régie) *
<b>Budget total</b>		<b>23 500 €</b>	<b>22 112 €</b>

#### Réalisation :

- Bûcheronnage et recreusement par MSV en 2016
- Débroussaillage par la régie de Cap Atlantique, toutes les mares, tous les ans jusqu'en 2021

Bûcheronnage : Coût prévisionnel ≠ coût réel

↪ déduction de la valeur du bois du prix facturé





## II. Bilan de la mise en œuvre de la précédente notice de gestion

### 1) Actions inscrites dans la notice de gestion

#### a. Actions liées à la conservation des milieux

### Action GH07 : Restauration du ruisseau du Moulin de l'Eclis

#### Spatialisation des travaux de GH07



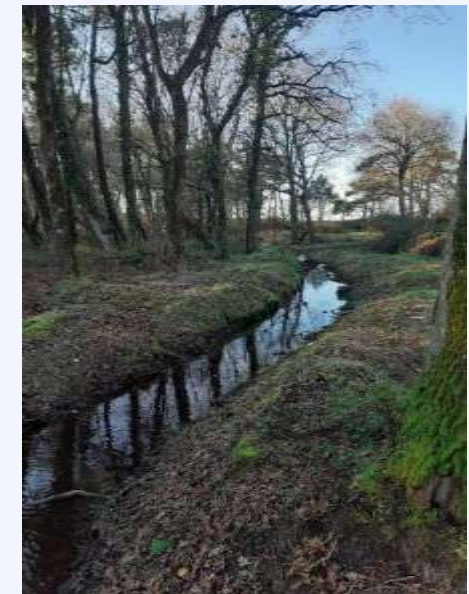
Type de travaux	Maîtrise d'ouvrage	Coût estimé HT/5ans	Coût réel
Bûcheronnage	Cap Atlantique – sous convention de mandat Cdl	4 000 €	1 472 €
Enlèvement et évacuation buse et pylône	Cap Atlantique – sous convention de mandat Cdl	500 €	900 €
Débroussaillage	Cap Atlantique	3 300 € (en régie)	Intégré à l'action GH06 (en régie) *
<b>Budget total</b>		<b>7 800 €</b>	<b>2 372 €</b>

#### Réalisation :

- Bûcheronnage par MSV en 2016
- Débusage par MSV en 2017
- Débroussaillage par la régie de Cap Atlantique, tous les ans, jusqu'en 2021, réalisé en même temps que les mares

Bûcheronnage : Coût prévisionnel ≠ coût réel

↪ déduction de la valeur du bois du prix facturé



## II. Bilan de la mise en œuvre de la précédente notice de gestion

### 1) Actions inscrites dans la notice de gestion

#### a. Actions liées à la conservation des milieux

### Action GH08 : Maintien des arbres morts et mise en sécurité du site

Type de travaux	Maîtrise d'ouvrage	Coût estimé HT/5ans	Coût réel
Bûcheronnage	Cap Atlantique – sous convention de mandat Cdl	2 000 €	Intégré aux différentes actions de bûcheronnage
Abattage ponctuel	Cap Atlantique	2 200 € (en régie)	900 + 5 500 € (en régie)*
<b>Budget total</b>		<b>4 200 €</b>	<b>6 400 €</b>

Maintien d'arbres morts pour conserver un potentiel d'accueil pour le Pic noir

#### Réalisation :

- Bûcheronnage des arbres dangereux intégré aux différentes actions de bûcheronnage sur le site
- Abattage ponctuel par la régie de Cap Atlantique + prestataire (Olivier élagage) en 2021 pour 2 arbres



## II. Bilan de la mise en œuvre de la précédente notice de gestion

### 1) Actions inscrites dans la notice de gestion

#### a. Actions liées à la conservation des milieux

### Action GH09 : Gestion cynégétique en faveur du lapin de garenne

#### Action prévue :

- Mise en place d'une convention de gestion cynégétique entre le Cdl, Cap Atlantique, la Commune d'Assérac et la Société de chasse d'Assérac
- Organisation de battues 2 à 4 fois par an selon les dégâts constatés sur le site

#### Réalisation :

La convention n'a pas été rédigée, par absence de cadre et de dégâts constatés, aucune battue n'a été menée sur le site.



Illustration : Benoit Perrotin



## II. Bilan de la mise en œuvre de la précédente notice de gestion

### 1) Actions inscrites dans la notice de gestion

#### a. Actions liées à la conservation des milieux

### Action GH10 : Entretien des chemins de service

Spatialisation des travaux de GH10



Cap Atlantique L'Agglo Conservatoire du littoral Sources : BD ORTHO - 2013 (IGN), Cap Atlantique - 2015 Réalisation : Cap Atlantique - 2022

Type de travaux	Maîtrise d'ouvrage	Coût estimé HT/5ans	Coût réel
Broyage	Commune d'Assérac	2 750 €	960 € *
<b>Budget total</b>		<b>2 750 €</b>	<b>960 €</b>

#### Réalisation :

- La Commune intervient environ 2 h par an pour le broyage
- La régie de Cap Atlantique intervient en complément de la Commune



## II. Bilan de la mise en œuvre de la précédente notice de gestion

### 1) Actions inscrites dans la notice de gestion

#### a. Actions liées à la conservation des milieux

### Action GH11 : Restauration de prairie

Spatialisation des travaux de GH11



Type de travaux	Maîtrise d'ouvrage	Coût estimé HT/5ans	Coût réel
Fourniture	Cdl	703 €	703 €
Pose	Cap Atlantique – sous convention de mandat Cdl	4 830 €	1 704 €
<b>Budget total</b>		<b>5 533 €</b>	<b>2 407 €</b>

#### Réalisation :

- Pose de clôture par ID Verde en 2017
- COTUA avec EARL de l'Eclis depuis 2018
- Prairie en gestion extensive : 1 fauche par an





## II. Bilan de la mise en œuvre de la précédente notice de gestion

### 1) Actions inscrites dans la notice de gestion

#### a. Actions liées à la conservation des milieux

### Action SE01 : Suivi des stations d'espèces patrimoniales

Spatialisation des suivis de SE01



Type de suivi	Maîtrise d'ouvrage	Coût estimé HT/5ans	Coût réel
Etat des lieux espèces végétales protégées des dunes	Cap Atlantique	1 350 €	960 €
<b>Budget total</b>		<b>1 350 €</b>	<b>960 €</b>

#### Réalisation :

- Un relevé des espèces végétales protégées a été réalisé en 2016 par Bretagne Vivante au préalable des travaux
- Cette action n'a pas été renouvelée en N+2 (2018) et N+4 (2020) comme prévu à la NdG





## II. Bilan de la mise en œuvre de la précédente notice de gestion

### 1) Actions inscrites dans la notice de gestion

#### a. Actions liées à la conservation des milieux

### Action SE02 : Suivi des habitats restaurés

#### Spatialisation des suivis de SE02



Cap Atlantique L'agglomération  
Conservatoire du littoral

Sources : BD ORTHO - 2013 (IGN), Cap Atlantique - 2014  
Réalisation : Cap Atlantique - 2022

Type de suivi	Maîtrise d'ouvrage	Coût estimé HT/5ans	Coût réel
Cartographie des habitats d'intérêt communautaire	Cap Atlantique	2 700 €	Non réalisé
<b>Budget total</b>		<b>2 700 €</b>	<b>Non réalisé</b>

#### Réalisation :

- Cette action n'a pas été réalisée en N+2 et N+4 comme prévu à la NdG



## II. Bilan de la mise en œuvre de la précédente notice de gestion

### 1) Actions inscrites dans la notice de gestion

#### a. Actions liées à la conservation des milieux

### Action SE03 : Suivi des dépressions et mares restaurées



Type de suivi	Maîtrise d'ouvrage	Coût estimé HT/5ans	Coût réel
Inventaire floristique post restauration des dépressions humides	Cap Atlantique	900 €	2 185 €
Suivi amphibiens	Cap Atlantique	500 €	En régie
<b>Budget total</b>		<b>900 €</b>	<b>2 185 €</b>

#### Réalisation :

- Deux inventaires floristiques des dépressions ont été réalisés, en 2016 Bretagne Vivante (post-travaux) et en N+2 (2018)
- Suivi amphibiens réalisé en interne par Cap Atlantique, un passage annuel en moyenne depuis 2018

Inventaires floristiques : Coût prévisionnel ≠ coût réel

↪ Inventaires plus complet et plus long que prévu (valeur patrimoniale des mares et propositions de gestion)



## II. Bilan de la mise en œuvre de la précédente notice de gestion

### 1) Actions inscrites dans la notice de gestion

#### b. Actions liées à l'accueil du public

### Action FA01 : Mise en place d'une signalétique d'information aux deux entrées du site

Spatialisation des travaux de FA01



Cap Atlantique L'agglomération Conservatoire du littoral Sources : BD ORTHO - 2013 (IGN), Cap Atlantique - 2015 Réalisation : Cap Atlantique - 2022

Type de travaux	Maîtrise d'ouvrage	Coût estimé HT/5ans	Coût réel
Conception des panneaux	Cap Atlantique – sous convention de mandat CdI	3 800 €	2 515 €
Impression et pose des 3 adhésifs	Cap Atlantique – sous convention de mandat CdI	800 €	370 €
Pose des panneaux	Commune d'Assérac	550 €	170 €
<b>Budget total</b>		<b>5 150 €</b>	<b>3 435 €</b>

Réalisation :

- Fourniture des panneaux vierges par le CdI





## II. Bilan de la mise en œuvre de la précédente notice de gestion

### 1) Actions inscrites dans la notice de gestion

#### b. Actions liées à l'accueil du public

### Action FA02 : Création d'un sentier pédestre

#### Spatialisation des travaux de FA02



Type de travaux	Maîtrise d'ouvrage	Coût estimé HT/5ans	Coût réel
Fourniture des 2 barrières	Cdl	1 200 €	1 120 €
Pose des barrières	Commune d'Assérac	550 €	170 €
Fourniture et pose des 2 chicanes	Cap Atlantique – sous convention de mandat Cdl	2 100 €	1 500 €
Fourniture et pose des 2 escaliers de clôture	Cap Atlantique – sous convention de mandat Cdl	1 700 €	823 €
Fourniture et pose de la passerelle	Cap Atlantique – sous convention de mandat Cdl	2 000 €	2 258 €
Fourniture et pose de fils lisses	Cap Atlantique – sous convention de mandat Cdl	10 000 €	1 947 €
<b>Budget total</b>		<b>16 350 €</b>	<b>8 198 €</b>

#### Réalisation :

- Fourniture et pose des chicanes, escaliers de clôture, passerelle et fils lisses par ID Verde en 2017

Création du sentier : Coût prévisionnel ≠ coût réel

→ Réduction du linéaire canalisé par du fil lisse (sur demande de la Commune en 2016)

## II. Bilan de la mise en œuvre de la précédente notice de gestion

### 1) Actions inscrites dans la notice de gestion

#### b. Actions liées à l'accueil du public

### Action FA03 : Entretien du sentier pédestre

Type de travaux	Maîtrise d'ouvrage	Coût estimé HT/5ans	Coût réel
Débroussaillage du sentier	Cap Atlantique	5 500 € (en régie)	6 600 € (en régie) *
Ramassage des déchets sur sentier	Commune d'Assérac	11 000 €	3 300 € *
<b>Budget total</b>		<b>16 500 €</b>	<b>6 600 € *</b>



#### Réalisation :

- Débroussaillage par la régie de Cap Atlantique, une à deux fois par an
- Ramassage des déchets sur le sentier 1 fois par an par la Commune



# II. Bilan de la mise en œuvre de la précédente notice de gestion

## 1) Actions inscrites dans la notice de gestion

### b. Actions liées à l'accueil du public

## Action FA04 : Organisation d'une réunion d'information des habitants et publication dans le bulletin municipal

### Réalisation :

- 2 réunions publiques ont été organisées par Cap Atlantique et la Commune, le 29 juillet et 14 octobre 2016
- 4 articles sont parus dans les bulletins municipaux (2016 / 2017 x2 / 2019).

LES DUNES DE PONT-MAHÉ

La Dune de Pont Mahé est l'un des 3 grands ensembles dunaires subissant sur la Presqu'île québécoise, avec Pen Broc à La Turballe et la Dune de la Falaise à Bets sur Mer. Anciennement propriété de la Famille de l'Establissement, elle a été achetée par le Conservatoire du Littoral sur 24 hectares en 2012.

Le Conservatoire du Littoral a sollicité Cap Atlantique, structure en charge de Natura 2000 sur Assérac pour élaborer un plan de gestion de 5 ans pour le site, en partenariat avec la Municipalité.

Ce plan de gestion, validé en 2015 par le Conservatoire, la Commune et Cap Atlantique, prévoit que Cap Atlantique assure les travaux de restauration du site et d'ouverture au public. La gestion courante sera assurée par l'inter-communalité et la Commune.

Le site sera ouvert au public au printemps 2017 grâce à la création d'un sentier piéton sur 1800 m pour découvrir les différents milieux du site.

DES NOUVELLES DES DUNES DE PONT-MAHÉ

Les Dunes de Pont-Mahé s'étendent sur une superficie de 24 ha et appartiennent au Conservatoire du Littoral. Ce site remarquable abrite des milieux exceptionnels (dunes blanches, landes sèches à bruyères, marais...), une flore rare et protégée (Renouée maritime, Linaira des sables, Crepidule de Suffren...), une faune rare (Crique des ajoncs, Tourterelle des bois...) mais aussi d'autres espèces à l'apex de gamme, le Chevreuil européen ou la Bécasse des bois.

Le plan de gestion sur 5 ans est en cours de mise en œuvre. D'ici l'automne 2017, une partie d'autre part de mettre en œuvre avec le Conservatoire du Littoral afin d'assurer l'entretien patrimonial et la flore.

Per ailleurs, une information mycologique nous est parvenue tardivement mais son caractère exceptionnel mérite d'être souligné. Il s'agit de la découverte d'un champignon méconnu : *Hymenoglyphus culmicola* est un champignon qui n'avait jusqu'à présent jamais été observé en France. Cette espèce a été découverte sur les dunes de Pont-Mahé en novembre 2016 lors d'une prospection organisée par le société mycologique de Saint-Nazaire dans le cadre des journées mycologiques de l'estuaire. Cette espèce n'est connue jusqu'à présent que dans les dunes de Pont-Mahé. Cette découverte a permis de confirmer la valeur et l'unique station connue de cette espèce en France.

Enfin, si le plan de gestion, le pâturage des landes concourrait uniquement des ovins, il a été prévu en 2016 de faire pâturer quelques vaches Highland cette année après la saison estivale. Suite à la réussite de ce test et un retour plutôt positif du public, cette expérience sera reconduite à partir de septembre prochain.

Quelques rappels concernant les usages à adapter quand vous vous rendez sur ce site sensible :

- rester sur les sentiers ;
- tenez vos chiens en laisse sur l'ensemble du site (il y compris en dehors des enclos de pâturage) ;
- ne jetez pas vos déchets ;
- ne perturbez pas les animaux qui pâturent ;
- ne cueillez pas de plantes. Il est possible que celles-ci soient protégées ;
- l'accès au site est réservé aux piétons, les vélos y sont interdits.

Le respect de ces quelques règles élémentaires est indispensable afin d'assurer la cohabitation de tous dans le respect de la biodiversité de ce site exceptionnel.

Source : Antoine GERRAUD - Cap Atlantique

Protection d'un site remarquable

Les dunes de Pont-Mahé font l'objet d'un plan de gestion mené sur 4 ans (2016-2020). Elles représentent une superficie de 24 ha et sont la propriété du Conservatoire du Littoral.

Les dunes de Pont-Mahé abritent des milieux exceptionnels (dunes blanches, landes sèches à bruyère, marais...), une flore rare et protégée (Renouée maritime, Linaira des sables, Crepidule de Suffren...), une faune rare (criquet des ajoncs, rainette arboricole, pic noir, tourterelle des bois...) mais aussi d'autres espèces animales comme le lapin de garenne, le chevreuil, la bécasse des bois...

- La mise sur 12 maint brouss
- La réo humid
- La mis
- La sup et la l
- L'orga ciété nuaissib occas
- L'ouve
- L'orga

**Le plan de gestion prévoit à l'automne 2016 :**

- La limitation du Pin maritime sur la Dune grise (5 ha)
- La création de clairières au sein des boisements pour restaurer des landes sèches (2 ha)

6 MAGAZINE MUNICIPAL D'ASSÉRAC

LE PLAN DE GESTION BAIE DE PONT-MAHÉ

L'ouverture au public s'accompagne de premiers résultats probants.

Les travaux de pose de clôture et d'ouverture des sentiers au public sont terminés depuis la dernière semaine de mars 2017. Le site est donc ouvert au public depuis le 8 avril, et muni d'une réglementation type des terrains du Conservatoire du Littoral grâce à un arrêté du Maire.

Un garde du littoral de Cap Atlantique veillera au respect de cette réglementation. Alors que les premiers visiteurs découvrent le site, les travaux de restauration menés par Cap Atlantique à l'automne 2016 pour le compte du Conservatoire du Littoral ont déjà leurs fruits : la Romulea à petites fleurs (Romulea columnata), espèce protégée en Pays-de-la-Loire, est apparue sur un secteur bûcheronné alors qu'elle était inconnue des spécialistes sur le site.

Romulea à petites fleurs

MAGAZINE MUNICIPAL D'ASSÉRAC N°20 11



## II. Bilan de la mise en œuvre de la précédente notice de gestion

### 1) Actions inscrites dans la notice de gestion

#### b. Actions liées à l'accueil du public

### Action FA05 : Organisation de visites naturalistes

#### Réalisation :

- 3 sorties, organisées par le CPIE Loire Océane, en 2016/2017
- Présentation des travaux de restauration, leurs enjeux et découverte de la richesse du site (naturelle, historique, patrimoniale)

**22/10/2016** : Dunes de Pont-Mahé comme vous ne les avez jamais vues !

**08/04/2017** : Dunes de Pont-Mahé comme vous ne les avez jamais vues !

**28/07/2017** : Promenade découverte de la dune

+ **12/09/2020** : Rand'O fil de l'eau

Type de travaux	Maîtrise d'ouvrage	Coût estimé HT/5ans	Coût réel
Préparation et animation	Cap Atlantique	Non estimé	2 000 €
<b>Budget total</b>		<b>X</b>	<b>2 000 €</b>



Source : CPIE LO

## II. Bilan de la mise en œuvre de la précédente notice de gestion

### 1) Actions inscrites dans la notice de gestion

#### b. Actions liées à l'accueil du public

### Action PO01 : Mise en place d'une réglementation par arrêté municipal et application



#### Réalisation :

- Prise d'un arrêté municipal (N°27) en 2017 :
  - Obligation de tenir les chiens en laisse
  - Interdiction aux vélos, chevaux, véhicules motorisés
  - Interdiction de la pratique du camping
  - Interdiction de l'usage du feu
  - Interdiction de cueillette
  - Interdiction de dépôt de déchets (verts ou non)
- 2 agents de Cap Atlantique sont assermentés comme Gardes du littoral

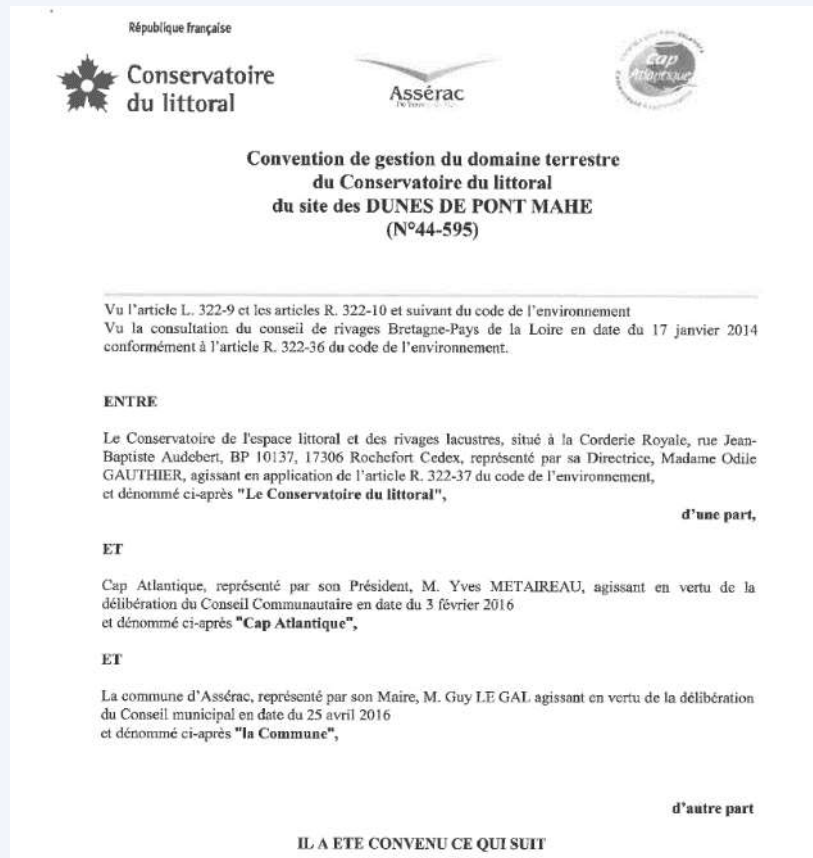


## II. Bilan de la mise en œuvre de la précédente notice de gestion

### 1) Actions inscrites dans la notice de gestion

#### b. Actions liées à la gestion administrative

### Action AD01 : Signature d'une convention de gestion tripartite



#### Réalisation :

- Convention de gestion tripartite signée le 15 juin 2016, par les 3 structures
- Un comité de suivi annuel envisagé : comité non réuni au cours de la période





## II. Bilan de la mise en œuvre de la précédente notice de gestion

### 1) Actions inscrites dans la notice de gestion

#### b. Actions liées à la gestion administrative

### Action AD02 : Animation foncière auprès des propriétaires riverains

Localisation de la parcelle ZW57



#### Réalisation :

- Parcelle ZW57 au nord de la Départementale 82 → enjeu fort en termes d'habitat d'intérêt communautaire (dune décalcifiée, dune grise)
- Envoi de courriers par le Cdl en 2021 sur son périmètre d'intervention
- Aucune nouvelle acquisition du Cdl autour du site

## II. Bilan de la mise en œuvre de la précédente notice de gestion

### 2) Actions réalisées hors de la notice de gestion

#### a. Actions liées à l'entretien et l'aménagement du site

### Action HN01 : Aménagement de bancs pour l'accueil du public

Type de travaux	Maîtrise d'ouvrage	Coût réel
Fourniture et pose de 3 bancs forestiers	Cap Atlantique	3 365 €
<b>Budget total</b>		<b>3 365 €</b>





## II. Bilan de la mise en œuvre de la précédente notice de gestion

### 2) Actions réalisées hors de la notice de gestion

#### a. Actions liées à l'entretien et l'aménagement du site

#### Spatialisation des travaux de HN02



Cap Atlantique L'agglomération  
 Conservatoire du littoral  
 Sources : BD DRH0 - 2020 (IGN), Cap Atlantique - 2022  
 Réalisation : Cap Atlantique - 2022

### Action HN02 : Broyage des landes

Type de travaux	Maîtrise d'ouvrage	Coût réel
Broyage avec exportation	Cap Atlantique	4 340 €
<b>Budget total</b>		<b>4 340 €</b>

#### Réalisation :

- Broyage et exportation par Digard François en 2021 sur 3 secteurs représentant 1,28 ha de landes
- Permis de faciliter le pâturage des moutons ne fréquentant que peu ces secteurs





## II. Bilan de la mise en œuvre de la précédente notice de gestion

### 2) Actions réalisées hors de la notice de gestion

#### a. Actions liées à l'entretien et l'aménagement du site

#### Action HN03 : Dégagement de la bordure

Type de travaux	Maîtrise d'ouvrage	Coût réel
Dégagement des ronces et ajoncs et taille de végétation	Cap Atlantique	2 048 €
<b>Budget total</b>		<b>2 048 €</b>

#### Réalisation :

- Dégagement manuel des ronces et ajoncs et taille de la végétation sur 153 Ml le long du camping en bordure nord du site, par Accès Réagis en hiver 2021

#### Action HN04 : Entretien de la bande incendie

#### Réalisation :

- Broyage annuel (mai/ juin) de la bande incendie, par la commune et Cap Atlantique (prestation ID Verte)
- Obligations réglementaire pour des raisons de sécurité



## II. Bilan de la mise en œuvre de la précédente notice de gestion

### 2) Actions réalisées hors de la notice de gestion

#### a. Actions liées à l'entretien et l'aménagement du site

### Action HN05 : Remise en état des ganivelles

Type de travaux	Maîtrise d'ouvrage	Coût réel
Fourniture	CDL	41 €
Pose de ganivelle	Cap Atlantique	464 €
<b>Budget total</b>		<b>505 €</b>

#### Réalisation :

- Installation de nouvelles ganivelles sur un linéaire de 5m, par Accès Réagis en 2022





# II. Bilan de la mise en œuvre de la précédente notice de gestion

## 2) Actions réalisées hors de la notice de gestion

### a. Actions liées à l'entretien et l'aménagement du site

## Action HN06 : Action de communication

### Réalisation :

- Parution de nombreux articles dans la presse locale en 2017
- Différents sujets : gestion du site, travaux en cours et objectifs, richesses naturelles, patrimoniales et historiques, réglementation et animations naturalistes

**L'ÉCHO**  
DE LA PRESQUE ÎLE CHARENTAISE  
ET DU BASSIN LAÏOIS

Actu > Pays de la Loire > Loire-Atlantique > Assérac

## Dunes de Pont-Mahé : un site à protéger

Nouveaux sentiers, création de mares, protection de la dune grise... Six mois après le début de chantier, fait le point sur les travaux.

« C'est un projet idyllique ! » clame d'entrée Patrice Belz, délégué du rivage au Conservatoire du littoral.

### Les dunes de Pont-Mahé font peau neuve

En 2012, le Conservatoire du littoral a chargé Cap Atlantique et la commune d'Assérac de l'aménagement des 24 ha de dunes à Pont-Mahé. Un espace riche en biodiversité.

Zone Natura 2000 et espaces remarquables. Les dunes de Pont-Mahé font partie de la zone Natura 2000 du Bassin du Més. Elles figurent également parmi les espaces remarquables reconnus par la loi Littoral. « Il a d'abord fallu veiller à stopper l'invasion de la fougère, et surtout des pins maritimes qui ont été introduits entre 1945 et 1949 et qui ont appauvri les sols », explique Philippe Della Valle, chargé de mission Natura 2000 pour Cap Atlantique. « Si la surface occupée par les pins était de 6,3 % au début des années 50, elle a atteint 59 % en 2013 ! ».

Sanctuaire d'espèces menacées. Il a donc été convenu de limiter ces hectares afin de permettre un retour d'espèces de landes autochtones, fragilisées par cette invasion. L'intérêt écologique concerne également la faune puisque la zone est vert d'espèces à de nombreuses espèces comme le cinquantin des apices ou le pic noir - le plus grand pic d'Europe - qui aime à se nourrir au pied des arbres morts. Le lieu se veut aussi sanctuaire d'espèces menacées comme la fauvette pitchou, ou espace de reproduction pour les amphibiens comme la rainette arboricole. Une dizaine de mares et de dépressions ont été créées ou réaménagées de la végétation qui les entoure et les assèche. Des mares qui servent également d'abreuvoirs jusqu'à une grande partie du site.

Joseph Trignol, premier habitant de Loire-Inférieure installé à Pont-Mahé pour bâtir de résistance. Grâce à ces travaux, Pont-Mahé sera désormais relié à la marche aux bœufs de Pen-So par une promenade.

lui fera retrouver son cours naturel vers la baie, endroit très protégé, permettant ainsi aux anguilles de le remonter pour se reproduire. « Ce bel espace naturel, propice aux

baillères, sera ouvert à tous à partir du mois de juin.



« Nous ne pouvions pas rêver à de meilleures conditions de réalisation lorsque le Conservatoire du littoral a fait acquisition du terrain en 2013 sous l'impulsion de la commune d'Assérac. Nous avons délégué les travaux d'aménagements à Cap Atlantique les yeux fermés, et leur investissement a été à la hauteur de nos attentes. »

MENU ouest france Presse Océan

Recherche : ville, actualité, fait divers... Abonnez-vous Se connecter

## Au coeur de la Dune de Pont-Mahé

Objet de travaux de restauration depuis moins d'un an, la discrète Dune de Pont-Mahé abrite une riche végétation pleine de surprises.

## II. Bilan de la mise en œuvre de la précédente notice de gestion

### 2) Actions réalisées hors de la notice de gestion

#### a. Actions liées à la biodiversité

### Action HN07 : Inventaires complémentaires

#### Réalisation :

En 2021

- Inventaire odonates par le GRETIA, dans le cadre d'un Contrat Nature porté par Cap Atlantique sur la commune
- Inventaire coccinelles par le GRETIA, action portée par le PNR Brière



Lestes dryas, INPN : J. LAIGNEL



Coccinelle à treize points,  
Insectes.org : C. REYMONET





## II. Bilan de la mise en œuvre de la précédente notice de gestion

### 2) Actions réalisées hors de la notice de gestion

#### a. Actions liées à la biodiversité

### Action HN08 : Amélioration des conditions d'accueil pour la Listère à feuilles ovales

Type de travaux	Maîtrise d'ouvrage	Coût réel
Evacuation de branchages	Cap Atlantique	464 €
<b>Budget total</b>		<b>464 €</b>

#### Réalisation :

- Intervention par Accès Réagis en 2022
- Evacuation de quelques branchages aux abords du cours d'eau pour retrouver des conditions d'accueil favorables à l'espèce

#### **Listère à feuilles ovales ou Grande Listère,** *Neottia ovata*

Famille : orchidées

Taille : 20 et 60 cm

Floraison : de mai à juillet

Couleur : inflorescences vertes

Conditions d'accueil : frais et lumineux

Statuts : pas de statut de protection particulier

Intérêt : contribue à la biodiversité du site



Source : D. et S. GREYO

## II. Bilan de la mise en œuvre de la précédente notice de gestion

### 2) Actions réalisées hors de la notice de gestion

#### a. Actions liées au gardiennage du site

### Action GDL01 : Gardiennage des terrains du Conservatoire du littoral

#### Contexte :

- 2 agents de Cap Atlantique commissionnés : Gardes du Littoral depuis le 2 juin 2016
- Tournées de surveillance :
  - Toutes les 3 à 4 semaines,
  - ≈ 4h
  - Alternance samedi / dimanche et matin / après-midi
  - 4 sites : Rostu, Pen Bé, Minguen, Pont-Mahé

#### Réalisation à Pont Mahé :

Depuis 2016 ≥ 40 tournées réalisées

#### En 2021 :

- 136 personnes contactées pendant les tournées de surveillance
- 11 250 passages à l'éco-compteur
- 12 infractions relevées

Priorité à la sensibilisation depuis 2017


Validation et application d'un protocole de réponse pénale par la vice-présidente de Cap Atlantique et la Procureure de la République en 2021/2022




**Principale infraction** → chiens non tenus en laisse



Puis :

→ Vélo sur le sentier pédestre 

→ Circulation hors des sentiers 

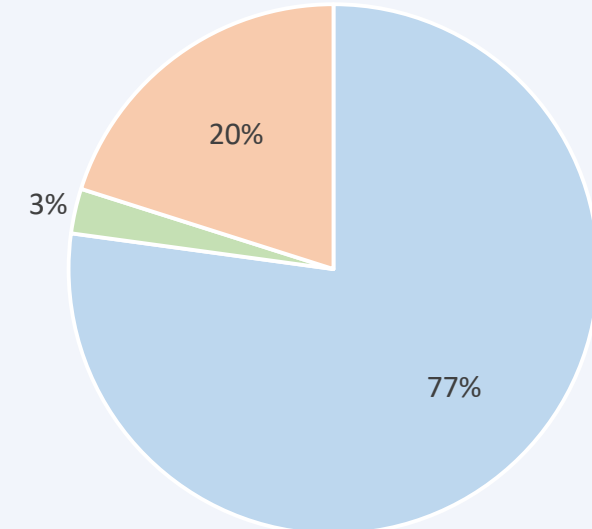


## II. Bilan de la mise en œuvre de la précédente notice de gestion

### 3) Bilan financier de la mise en œuvre de la notice de gestion

Bilan par type d'action :

Action	Dépenses réalisées
Conservation des milieux	88 564 € HT
Accueil du public	23 073 € HT
Suivis naturalistes	3 145 € HT
<b>Total NdG</b>	<b>114 782 € HT</b>
Hors NdG	10 722 € HT
<b>Total + actions hors NdG</b>	<b>125 504 € HT</b>



■ Conservation des milieux
 ■ Suivis naturalistes  
■ Accueil du public

Répartition des financements :

	Coût estimé	Coût réel	Taux de participation selon réel
Cdl	150 813 € HT	61 937 € HT	68 %
CAP Atlantique	50 950 € HT	40 486 € HT	23 %
Commune	20 350 € HT	6 800 € HT	9 %
<b>Total</b>	<b>222 113 € HT</b>	<b>109 223 € HT</b>	<b>100 %</b>

À noter :

Le budget a été prévu jusqu'en 2019, mais les actions de gestion du site ont continué jusqu'en 2022.

+ 10 681 € HT pour CAP Atlantique (actions hors NdG)

# III. Bilan de l'efficacité des actions et présentation du nouvel état des lieux

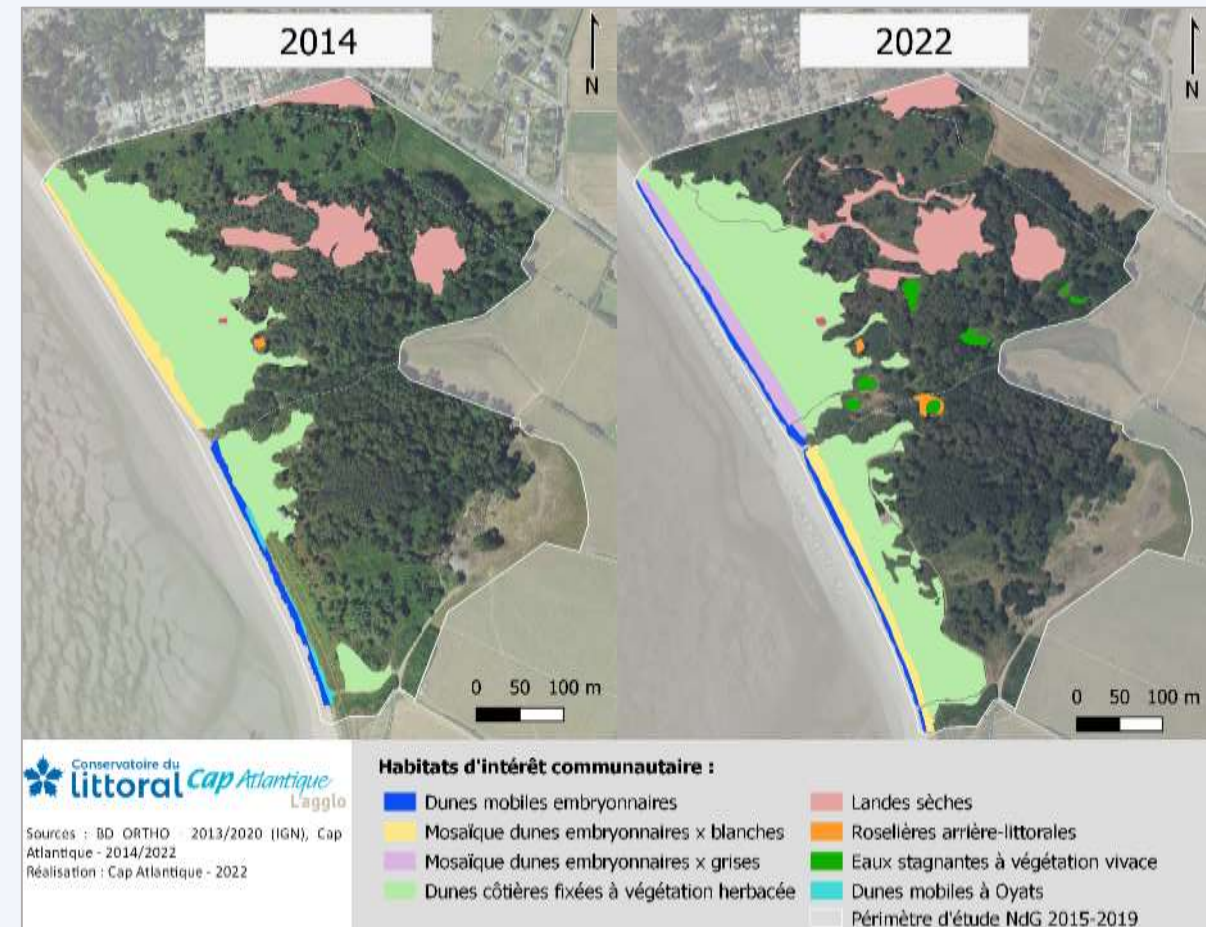
## 1) Bilan biodiversité

### a. Restauration des habitats

#### Habitats d'intérêt communautaire (Directive Habitats)

Habitat	Surface (m <sup>2</sup> )		Évolution (%)
	2014	2022	
Dunes mobiles embryonnaires	2 184	3 319	+ 52
Mosaïque dunes embryonnaires x blanches	3 446	3 619	+ 5
Mosaïque dunes embryonnaires x grises	X	4 746	X
Dunes côtières fixées à végétation herbacée	42 399	48 453	+ 14
Dunes décalcifiées	61	144	+ 182
Landes sèches	12 372	16 626	+ 33
Roselières arrière-littorales	142	556	+ 292
Dunes mobiles à Oyats	829	X	X
Eaux stagnantes à végétation vivace	X	1 742	X
<b>Total</b>	<b>61 433 m<sup>2</sup></b>	<b>79 205 m<sup>2</sup></b>	<b>+ 26 %</b>

Comparaison de localisation des différents habitats



# III. Bilan de l'efficacité des actions et présentation du nouvel état des lieux

## 1) Bilan biodiversité

### b. Espèces protégées et/ou patrimoniales

#### ❖ Renouée maritime



Sources : BD Carthage – 2020 (IGN), Bretagne Vivante – 2016, Cap Atlantique – 2022 / Réalisation : Cap Atlantique – 2022

### Flore : espèces végétales protégées

- Une station cartographiée en 2016, cantonnée à la sortie du cours d'eau ( $\approx 23 \text{ m}^2$ )
- Qualifiée en régression en 2016, aujourd'hui en progression
- 60aine de pieds en 2022
- Présente sur 250 Ml des 700 Ml de dune embryonnaire du site du Conservatoire

Statut Liste Rouge PdL  
Quasi menacé (NT)



NB : La plage n'a pas été intégrée dans les zones inventoriées en 2016



# III. Bilan de l'efficacité des actions et présentation du nouvel état des lieux

## 1) Bilan biodiversité

### b. Espèces protégées et/ou patrimoniales

#### ❖ Linaire des sables



Cap Atlantique L'Agglo Conservatoire du littoral Sources : BD ORTHO - 2020 (IGN), Bretagne Vivante - 2016, Cap Atlantique - 2022 / Réalisation : Cap Atlantique - 2022

### Flore : espèces végétales protégées

- 14 pieds en 2016
- 63 pieds en 2022
- Présente sur les zones écorchées par le pâturage ovin
- Évolution : répartition plus restreinte mais, plus forte densité par station
- La formation d'ourlets dunaires a certainement nui à quelques stations

Statut Liste Rouge PdL  
Quasi menacé (NT)



# III. Bilan de l'efficacité des actions et présentation du nouvel état des lieux

## 1) Bilan biodiversité

### b. Espèces protégées et/ou patrimoniales

#### ❖ Romulée à petites fleurs



Cap Atlantique L'Agglo Conservatoire du littoral Sources : BD ORTHO - 2020 (IGN), Bretagne Vivante - 2016, Cap Atlantique - 2022 / Réalisation : Cap Atlantique - 2022.

### Flore : espèces végétales protégées

- Espèce inconnue sur le site à l'élaboration de la 1<sup>ère</sup> NdG
- Station découverte en 2017 par CAP Atlantique
- 10aine de pieds en 2017
- La station comptabilise 36 pieds en 2022
- Station localisée sur le sentier et en bordure sur des zones piétinées

Statut Liste Rouge PdL  
Quasi menacé (NT)





# III. Bilan de l'efficacité des actions et présentation du nouvel état des lieux

## 1) Bilan biodiversité

### b. Espèces protégées et/ou patrimoniales

#### Flore : espèces végétales protégées

##### ❖ Crépis de Suffren



Source : Bretagne Vivante

Statut Liste Rouge PdL  
En danger (EN)

##### ❖ Scolyme d'Espagne



Source : Bretagne Vivante

Statut Liste Rouge PdL  
En danger critique (CR)

ESPÈCES TARDIVES,  
MISE A JOUR DE LA CARTOGRAPHIE  
À VENIR

##### ❖ Gaillet négligé



Source : Bretagne Vivante

Statut Liste Rouge PdL  
Quasi menacé (NT)



# III. Bilan de l'efficacité des actions et présentation du nouvel état des lieux

## 1) Bilan biodiversité

### b. Espèces protégées et/ou patrimoniales

#### Faune : Oiseaux nicheurs patrimoniaux

Espèce	Avant NdG (2013/2014)	Dernière donnée de l'espèce en tant que nicheuse	Etat de présence
Bouscarle de Cetti	X	2022	
Bouvreuil pivoine		2022	Apparue
Engoulevent d'Europe		2020	Apparue
Faucon crécerelle	X	2021	
Fauvette des jardins	?	2022	Apparue ?
Gobemouche gris	?	2021	Apparue ?
Linotte mélodieuse	X	2022	Disparue
Pic Noir	X	2017	Disparue
Roitelet huppé	X	2022	
Serín cini	X	2022	
Tadorne de Belon	X		Disparue
Tarier pâtre	?	2022	Apparue ?
Tourterelle des bois	?	2020	Apparue ?
Verdier d'Europe	X	2022	

+ Milan Noir en 2022 (à confirmer)

Les espèces visées par la NdG n'ont pas toutes bénéficié de sa mise en œuvre :

- Pipits
- Traquet motteux
- Fauvette pitchou
- ...

INVENTAIRE EN COURS

Roitelet huppé



Source : Oiseau.net, R. DUMOULIN

Tadorne de Belon



Source : Bretagne Vivante, E. BALANCA

Bouvreuil pivoine



Source : Oiseau.net, R. DUMOULIN









# III. Bilan de l'efficacité des actions et présentation du nouvel état des lieux

## 1) Bilan biodiversité

### b. Espèces protégées et/ou patrimoniales

#### Faune : Insectes

##### Liste rouge régionale :

- *Lestes dryas* -> odonate (NT) (2021)
- Papillon *Zygaena sarpedon* -> lépidoptère (NT) (2015)

##### Déterminantes ZNIEFF Pays de la Loire :

- *Lestes dryas*
- Papillon *Zygaena sarpedon*
- Bourdon *Bombus muscorum* -> Hyménoptère (2005)
- Bourdon *Bombus sylvarum* -> Hyménoptère (2001)
- *Parnopes grandior* -> Hyménoptère (2021)
- Coccinelle à treize points, *Hippodamia tredecimpunctata* -> Coléoptère (2021)

##### Données

- GRECIA, essentiellement de 2017 (2021 pour coccinelles et odonates)
- Bretagne Vivante, 2019 pour les hyménoptères

Par ailleurs :

**165 espèces inventoriées (non exhaustif)**

- 74 espèces d'araignées
- 27 taxons de coléoptères dont 19 coccinelles
- 24 espèces d'hémiptères
- 3 espèces de lépidoptères
- 11 espèces d'odonates
- 9 espèces d'orthoptères
- 39 espèces d'hyménoptères

Inventaire abeilles sauvages en cours



*Bombus muscorum*, Insecte.org



*Zygaena sarpedon*, D. MOREL

# III. Bilan de l'efficacité des actions et présentation du nouvel état des lieux

## 2) Bilan socio-économique

EARL du Grand Large  
8,06 ha → pâturage ovin

### Agriculture 2 COTUA

EARL de l'Eclis  
3,54 ha → 0,99 ha en prairie  
fauchée et 2,55 ha pâturage bovin

Exploitants satisfaits de leur activité sur le site

Forte prolificité (2 à 3 agnelages par an)

Pression de pâturage : 0,1 UGB/ha/an

13 ovins présent de fin septembre à début février/mars

L'action de pâturage semble efficace pour la conservation de milieux ouverts sur la dune et la flore concernée

Cependant, la pression sur les landes n'est pas suffisante selon les pratiques actuelles

Besoin d'une zone ouverte et accessible pour parc de reprise

Exploitants satisfaits de leur activité sur le site

Espace utilisé principalement comme zone de repos et d'ombrage pour les animaux

Besoin de créer quelques layons dans les ajoncs pour faciliter le passage des bovins



# III. Bilan de l'efficacité des actions et présentation du nouvel état des lieux

## 2) Bilan socio-économique

Uniquement fréquentation piétonne autorisée sur le site

Quelques chiffres :

1,8 km de sentier pédestre

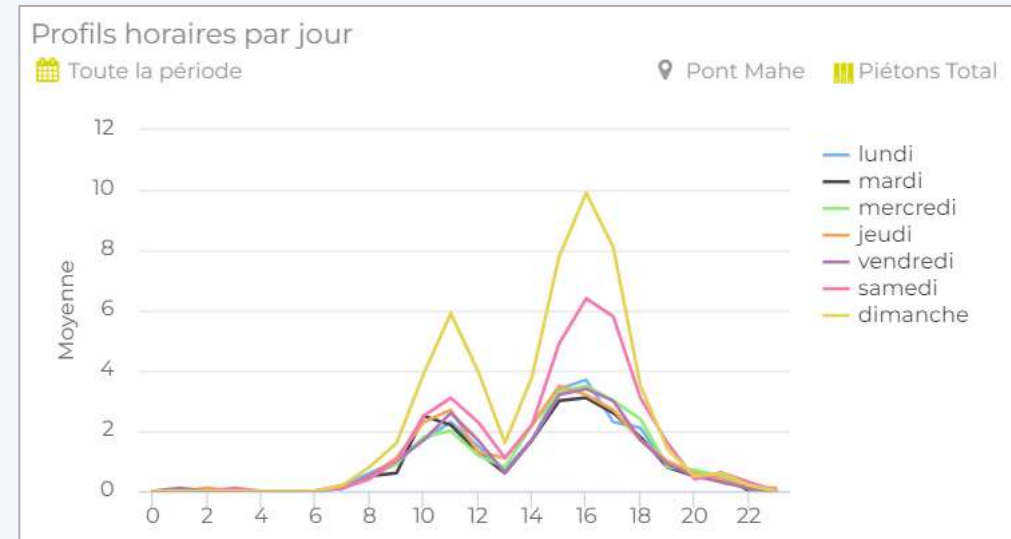
10 332 passages entre mai 2021 et avril 2022 (9 372 passages → 05/20 – 04/21)

21 659 passages depuis mise en service de l'éco-compteur (mai 2020)

2 pics de fréquentation quotidiens : 11h et 16h

	En semaine	Week-end
Nb moyen de passages par jour	23	45

3 jours les plus fréquentés	Nb de passages
05/07/2020	174
14/05/2021	163
08/08/2021	157





# III. Bilan de l'efficacité des actions et présentation du nouvel état des lieux

## 3) Nouvel état des lieux

Un périmètre d'étude étendu → ensemble du massif dunaire au sein du périmètre autorisé du Cdl

Divers inventaires en cours :

- Oiseaux nicheurs
- Reptiles
- Flore patrimoniale
- Habitats d'intérêt communautaire

Premiers résultats d'espèces et habitats patrimoniaux et/ou protégés :

- Oiseaux : Bouvreuil pivoine, Aigrette Garzette
- Reptiles : Lézard à deux raies
- Flore patrimoniale : Romulée à petites fleurs, Lupin à feuilles étroites (non encore observé en 2022)
- Habitats d'intérêt communautaire : Dune décalcifiée (2150\*), Dune grise (2130\*), Landes sèches (4030),

Périmètre d'étude de la notice de gestion 2022-2026



# III. Bilan de l'efficacité des actions et présentation du nouvel état des lieux

## 3) Nouvel état des lieux

### ***Hohenbuehelia faerberioides***



Fig. 2. *Hohenbuehelia faerberioides* Padovan & Contu

Espèce quasi endémique de champignon :

- Découverte en Sardaigne en 2000 et ne semble avoir été observée nulle part ailleurs, jusqu'en 2012 à Pont-Mahé
- Découverte en 2012, pendant les Journées mycologiques de l'Estuaire
- Station toujours présente en 2015
- 3 exemplaires trouvés, au creux d'une dépression herbeuse
- Cap Atlantique informé en 2018

Cf : Camille Mertens et Daniel Gyselinck, « Première récolte en France de *Hohenbuehelia faerberioides* », 2014, Bulletin de la Société Mycologique de France, 130(3), p. 223 - 228

## IV. Échange autour des futurs objectifs de gestion

- Maintenir la qualité des habitats dunaires, des dépressions et des espèces patrimoniales
- Améliorer l'accueil du public
- Améliorer les modalités de gestion des landes et des fourrés d'ajoncs
- Améliorer la qualité paysagère
- Valoriser le patrimoine naturel, historique et paysager



# Calendrier de la réactualisation du plan de gestion

Décembre

Mai

Août

- État des lieux biologique (inventaires faune/flore, cartographie des habitats, ...)
- Rencontre avec différents acteurs du site
- Réalisation de l'évaluation de la précédente NdG (mise en œuvre, résultats, bilan financier, ...)

COPIL N°1

- Présentation de l'évaluation de la précédente NdG
- Présentation des connaissances actuelles du nouvel état des lieux
- Définition des nouveaux objectifs de gestion

- Fin des inventaires
- Étude de la progradation de la dune
- Enquête par questionnaire auprès des usagers
- Rédaction des nouveaux enjeux validés
- Échanges bilatéraux pour l'élaboration des fiches actions
- Rédaction des fiches actions répondant à ces enjeux
- Budgétisation



Merci pour votre attention