

Plan de Gestion des Dunes de Pont-Mahé Assérac (44) 2023 - 2027

Seconde réunion du comité de pilotage
24 août 2022

RAPPEL DES ENJEUX DÉFINIS LORS DU PRÉCÉDENT COPIL DU 11 MAI 2022

- **Enjeux liés à la conservation des milieux :**

- Maintien de la qualité des habitats dunaires, des dépressions et des espèces qui y sont liées
- Amélioration des modalités de gestion des landes et fourrés d'ajoncs
- Amélioration des connaissances et suivis
- Élargissement du périmètre d'intervention

- **Enjeux liés à l'accueil du public :**

- Amélioration de la qualité paysagère
- Amélioration de l'accueil du public
- Valorisation du patrimoine naturel, historique et paysager

PLAN D' ACTIONS

Partie 1 : Actions liées à la conservation des milieux

I - Maintien de la qualité des habitats dunaires, des dépressions et des espèces patrimoniales

QM01 : Entretien des mares et dépressions

QM02 : Maintenir l'ouverture de la dune grise

QM03 : Pérenniser la gestion conservatoire de la dune embryonnaire

QM04 : Lutter contre les espèces potentiellement invasives ou envahissantes

QM05 : Entretien et réaménagement du ruisseau du Moulin de l'Éclis

QM06 : Veiller à une gestion compatible avec les enjeux de biodiversité sur la partie nord du périmètre d'étude

II - Amélioration des modalités de gestion des landes et fourrés d'ajoncs

LAND01 : Maintenir des milieux semi-ouverts

LAND02 : Entretien de la lande mésohygrophile et de la dune décalcifiée

III – Amélioration des connaissances sur les enjeux biologiques et géomorphologiques

SE01 : Améliorer la connaissance sur les abeilles sauvages

SE02 : Suivre l'évolution du profil topographique de la dune mobile

SE03 : Assurer un suivi ou une veille sur les espèces patrimoniales

IV – Élargissement du périmètre d'intervention

AF01 : Mener une animation foncière auprès des propriétaires riverains

Partie 2 : Actions liées à l'accueil du public

I - Amélioration de la qualité paysagère

QP01 : Dépolluer le site

QP02 : Améliorer la mise en valeur de la baie de Pont-Mahé depuis le sentier

QP03 : Améliorer l'intégration paysagère du camping au sein du site

II – Amélioration de l'accueil du public

AP01 : Améliorer la signalétique

AP02 : Améliorer les aménagements d'accueil du public

AP03 : Entretien du sentier pédestre

AP04 : Pérenniser et faire appliquer la réglementation

AP05 : Assurer la sécurité des usagers et riverains

III – Valorisation du patrimoine naturel, historique et paysager

PAT01 : Mettre en œuvre un programme d'animations auprès du grand public

Partie 3 : Budget prévisionnel

Budget par action

Budget par maître d'ouvrage

Partie 1 : Actions liées à la conservation des milieux

Action QM01 : Entretien des mares et dépressions

Contexte / objectifs

Les mares et dépressions concentrent des enjeux forts (flore, amphibiens, habitats d'intérêt communautaire), l'action vise à maintenir la qualité écologique de ces milieux. L'atterrissement naturel de ces mares provoque une diminution de leur période d'inondation et une eutrophisation.

Descriptif

- ① Fauche annuelle avec export des berges des mares et dépressions -> *action à mener en automne*
- ② Piégeage du Ragondin
- ③ Chantier participatif de curage et recreusement de 2 mares (mares 1 et 6) -> *action à mener en automne*

Moyens opérationnels

Travaux	Maitrise d'ouvrage	Coût estimé HT/5ans	Échéancier
① Fauche exportatrice	Cap Atlantique*	11 000 €	N, N+1, N+2, N+3, N+4
② Piégeage	Cap Atlantique	Bénévole : nc	N
		2 000 €	
③ Curage	Cap Atlantique	nc	N (2023)

* = action en régie

* = action finançable par contrat Natura 2000



Action QM02 : Maintenir l'ouverture de la dune grise

Contexte / objectifs

Le développement de ligneux est incompatible avec la conservation de la dune grise. Cette action vise à stopper cette dynamique et favoriser cet habitat prioritaire à l'échelle européenne.

Le maintien de cette mosaïque (espaces ouverts / fourrés ponctuels) est également favorable pour la faune patrimoniale et menacée du site (reptiles, oiseaux, etc.).

Descriptif

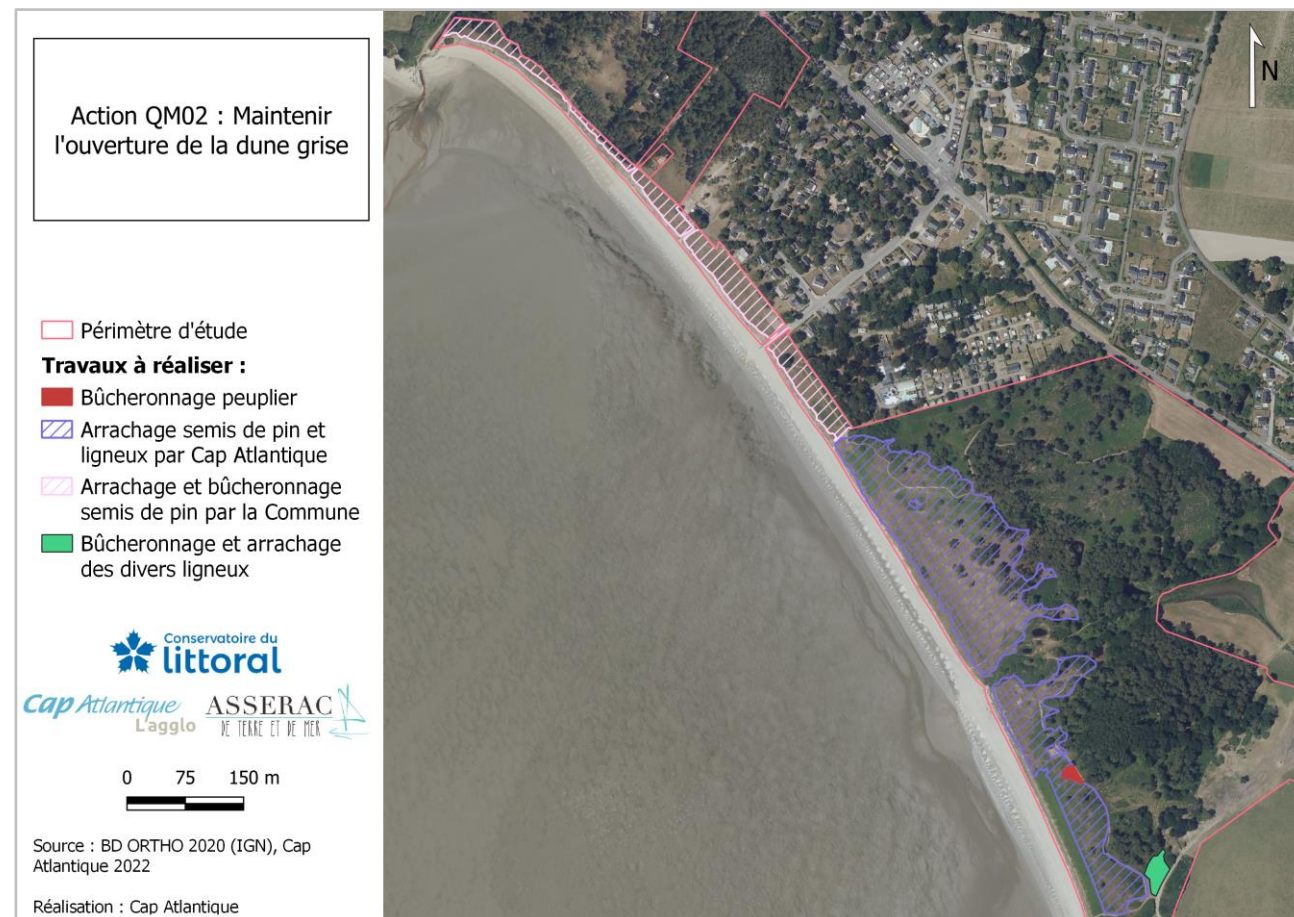
① Sur les propriétés du CdL : arrachage manuel des semis de Pin maritime et bûcheronnage des Peupliers sur 5,39 ha en année N, puis tous les 2 ans selon la dynamique de reprise

② Sur la dune grise en domaine public : arrachage ou bûcheronnage rez-de-terre selon le diamètre des semis de Pin maritime sur 1,6 ha

③ Au niveau de l'entrée de service au sud du site : bûcheronnage et arrachage sur une surface de 1013 m², en année N, puis selon la dynamique de végétation de manière bisannuelle

Moyens opérationnels

Travaux	Maitrise d'ouvrage	Coût estimé HT/5_ans	Échéancier
① Arrachage des semis de pin et bûcheronnage du peuplier	Cap Atlantique	4 500 € *	N, N+2, N+4
② Bûcheronnage et arrachage des semis de pin	Commune	3 000 € *	N, N+2, N+4
③ Bûcheronnage et arrachage de divers ligneux	Cap Atlantique	(Intégré aux travaux ①)	N, N+2, N+4



Contexte / objectifs

La dune embryonnaire contribue à la protection contre l'érosion marine. Le ramassage manuel des déchets sur la plage par la Commune lui a largement été bénéfique.

Sa préservation passe par le maintien de la mise en défens (Contrat Natura 2000) et par la pérennisation de la gestion raisonnée de la plage.

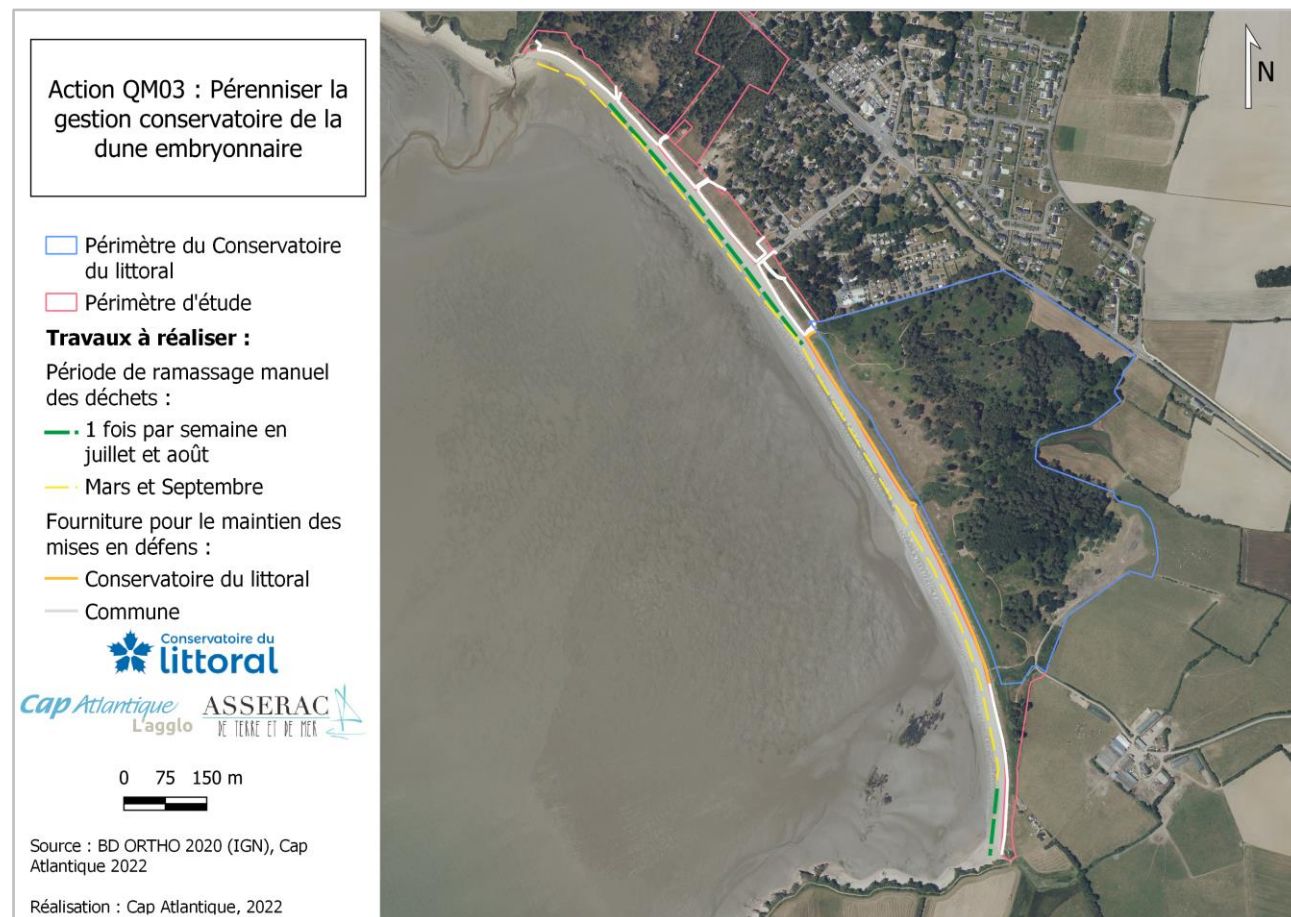
La conservation de ces secteurs est également bénéfique pour des plantes protégées comme la Renouée maritime.

Descriptif

- ① Entretien régulier des mises en défens sur 1 750 ml
- ② Pérenniser la gestion raisonnée de la plage
- ③ Pérenniser le ramassage citoyen de la plage de Pont-Mahé printanier.

Moyens opérationnels

Travaux	Maitrise d'ouvrage	Coût estimé HT/5ans	Échéancier
① Rénovation mises en défens	Commune*	7 100 €	N, N+1, N+2, N+3, N+4
② Gestion raisonnée	Commune	15 000 € *	N, N+1, N+2, N+3, N+4
③ Ramassage citoyen	Commune*	nc	N, N+1, N+2, N+3, N+4



Action QM04 : Lutter contre les espèces potentiellement invasives ou envahissantes 4

Contexte / objectifs

Les espèces indésirables (Fougère aigle, Yucca) impactent l'état de conservation des milieux ouverts du site, ainsi que celui de certaines plantes (Crépis de Suffren). Ces espèces seront donc supprimées ou limitées grâce à une gestion annuelle.

Descriptif

- ① Arrachage manuel ou par traction animale des Yuccas sur le domaine public -
> *action à mener en automne ou hiver*
- ② Passage par traction animale d'un rouleau brise fougères deux fois par an sur 2 zones d'une surface totale de 2,16 ha. -> *premier passage fin juin/début juillet puis second passage fin août/début septembre*
- ③ Test de décapage (10 m x 10 m) au sein d'une zone colonisée par la Fougère aigle et l'Ajonc d'Europe suivi d'une fauche exportatrice annuelle -> *action à mener en hiver*

Moyens opérationnels

Travaux	Maitrise d'ouvrage	Coût estimé HT/5ans	Échéancier
① Arrachage Yucca	Commune	2 700 € *	N, N+4
② Rouleau brise Fougères	Cap Atlantique	16 000 € *	N, N+1, N+2, N+3, N+4
③ Expérimentation de décapage	Commune *	500 €	N





Action QM05 : Entretien et réaménagement le ruisseau du Moulin de l'Éclis

5

Contexte / objectifs

Le ruisseau du Moulin de l'Éclis prend sa source au sein d'une parcelle agricole pâturée et cultivée pour se jeter dans la baie de Pont-Mahé. Il est concerné par un CTMA (Contrat Territorial Milieux Aquatiques) ayant pour objectif de réduire les sources de pollution ou de dégradation physique des milieux aquatiques.

Le cours d'eau étant intermittent, l'un des objectifs de cette action est l'amélioration des conditions hydrauliques du ruisseau.

Descriptif

① Réaménagement du lit mineur sur 380 ml dont 160 ml au sein des terrains du CDL + mise en place d'une clôture -> *Ces travaux seront réalisés en automne 2022*

② Fauche annuelle des berges avec export + maintien des rejets de saules de manière alternée pour la Listère à feuilles ovales -> *action à mener en automne*

Moyens opérationnels

Travaux	Maitrise d'ouvrage	Coût estimé HT/5ans	Échéancier
① Réaménagement du lit mineur et installation de clôture	Cap Atlantique	9 500 € au total dont 4 000 € pour le site du CdL *	Automne 2022
② Fauche exportatrice	Cap Atlantique *	2 750 €	N, N+1, N+2, N+3, N+4



Action QM06 : Veiller à une gestion compatible avec les enjeux de biodiversité sur la partie nord du périmètre d'étude

Contexte / objectifs

L'espace arrière-dunaire situé au nord de la Départementale 82 est un site remarquable composé de plusieurs habitats d'intérêt communautaire (dont 2 prioritaires) et abrite des plantes protégées.

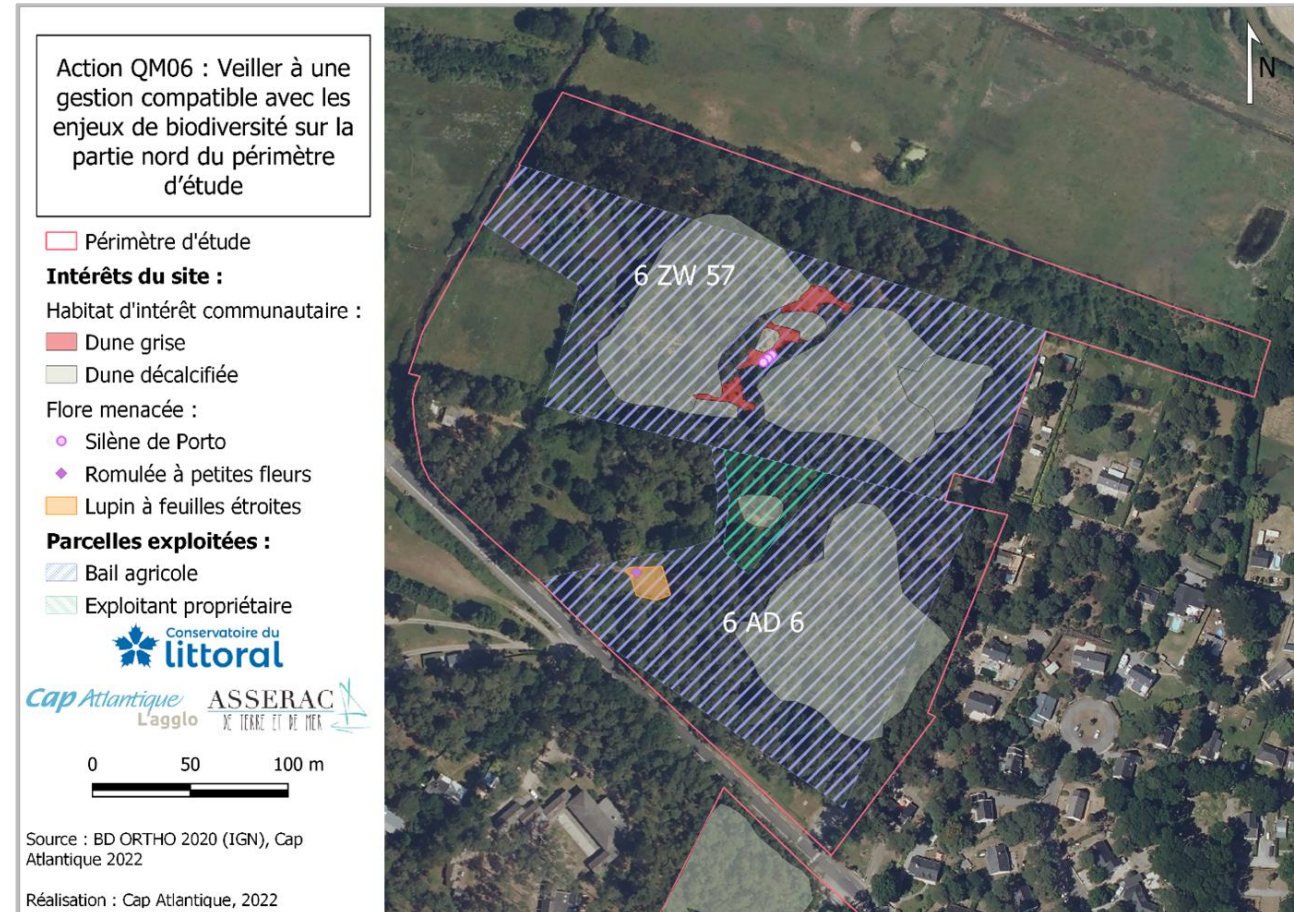
Les deux parcelles les plus importantes de ce secteur (6 AD 6 et 6 ZW 57) font l'objet de baux agricoles de 18 ans, signés en 2022 par un exploitant asséracais. Celui-ci souhaite y faire pâturer des chevaux et chèvres afin d'utiliser ces parcelles comme relais équestre et conserver des milieux ouverts.

Descriptif

Accompagner l'exploitant pour l'aider à prendre en compte les enjeux de biodiversité.

Moyens opérationnels

Travaux	Maitrise d'ouvrage	Coût estimé HT/5ans	Échéancier
Accompagnement de l'exploitant	Cap Atlantique*	Temps passé	N, N+1, N+2, N+3, N+4



Action LAND01 : Maintenir des milieux semi-ouverts

Contexte / objectifs

L’espace en bordure du camping est inaccessible pour les moutons puisque trop fermé. L’objectif est de cette action est de réouvrir ces fourrés par la création de layons. De plus, les reptiles et certains oiseaux menacés pourront bénéficier d’habitats favorables.

La clairière au sud du site du Conservatoire du Littoral connaît également une forte dynamique de progression de l’Ajonc d’Europe ce qui limite le déplacement des bovins.

Descriptif

① En bordure du camping : création de layons -> broyage *une fois par an en hiver et une seconde fois sur la partie centrale à partir de fin juin*

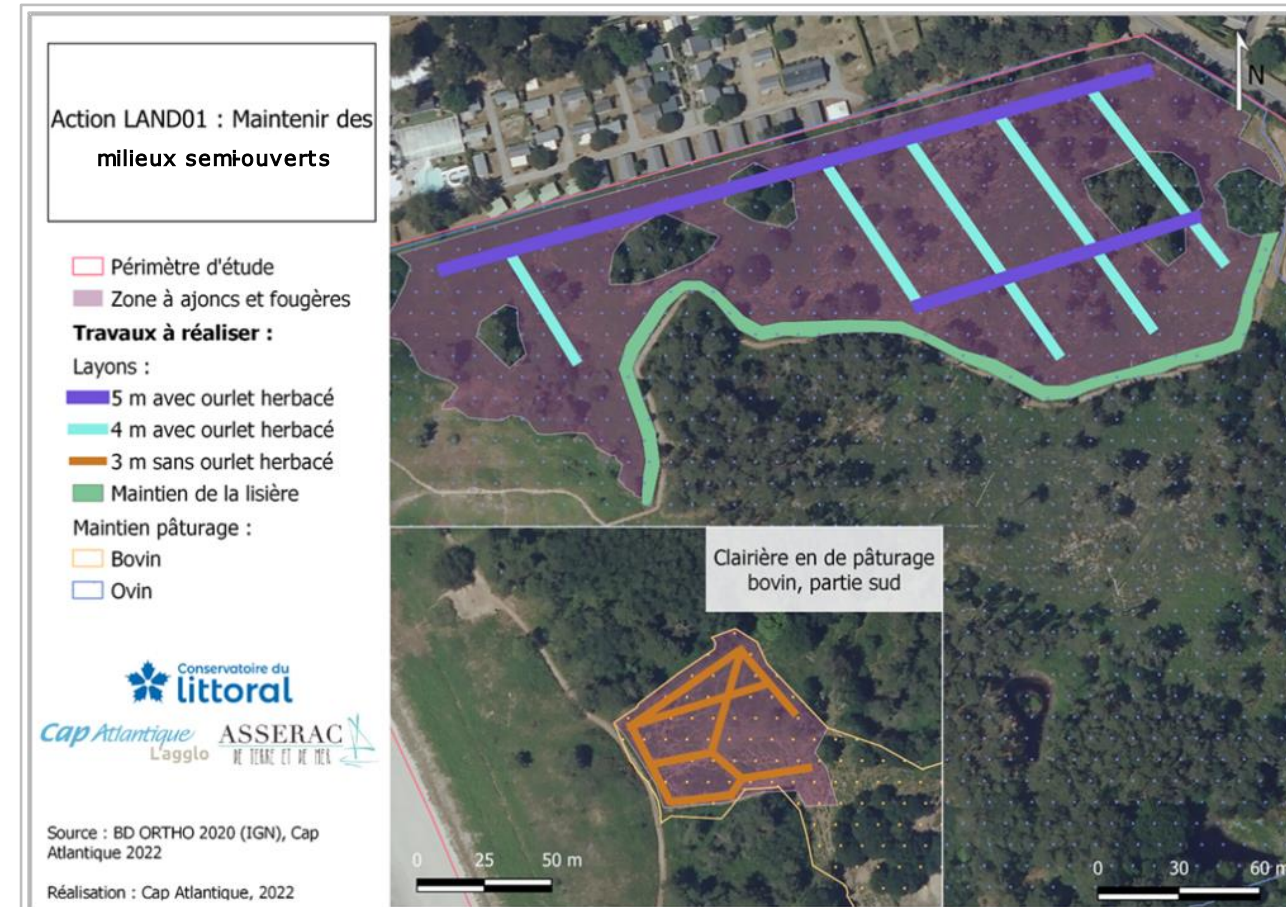
Clairière pâturée par les bovins : création des layons simples de 3 m de large au pour faciliter la circulation des bovins dans la parcelle -> *une fois par an en hiver*

② Maintien du pâturage ovin et bovin

③ Aménagement d’un parc de reprise par le bûcheronnage de quelques pins au sein de la dune grise (bûcheronnage intégré à l’action QP02)

Moyens opérationnels

Travaux	Maitrise d’ouvrage	Coût estimé HT/5ans	Échéancier
① Création et entretien de layons et ourlets	Cap Atlantique	15 000 €	N, N+1, N+2, N+3, N+4
② Maintien du pâturage	CdL et Cap Atlantique		N, N+1, N+2, N+3, N+4
③ Création d’un parc de reprise	Cap Atlantique	Intégré à l’action QP02	N



Contexte / objectifs

Les landes à Bruyères du site constituent des dunes décalcifiées (HIC prioritaire). Autrefois très développées, elles sont aujourd'hui relictuelles et colonisées par la Molinie bleue et la Fougère aigle. L'objectif est d'améliorer l'état de conservation de cet habitat en limitant l'emprise de ces deux espèces grâce à une fauche exportatrice.

Descriptif

- ① Rognage de 220 souches (ø moyen de 50 cm) réparties au sein des deux clairières
- ② Fauche/broyage avec export tous les 3 à 4 ans selon l'évolution du milieu, en complément du pâturage ovin

-> *Actions à mener en automne ou hiver*

Moyens opérationnels

Travaux	Maitrise d'ouvrage	Coût estimé HT/5ans	Échéancier
① Rognage des souches	Cap Atlantique	15 000 €*	N
② Fauche exportatrice	Cap Atlantique	5 000 €	N+2 ou N+3



Action SE01 : Améliorer la connaissance sur les abeilles sauvages

Contexte / objectifs

Le site concentre un enjeu flore important, mais également pour les pollinisateurs. C'est un groupe taxonomique méconnu, il semble nécessaire d'acquérir des connaissances sur ces espèces et notamment les abeilles sauvages, pour permettre de faire émerger des pistes d'actions visant à la conservation de ces espèces. De plus, certaines plantes ont des pollinisateurs privilégiés pour leur reproduction, la connaissance des liens entre ces diverses espèces (pollinisateur/flore) se montre importante pour leur conservation.

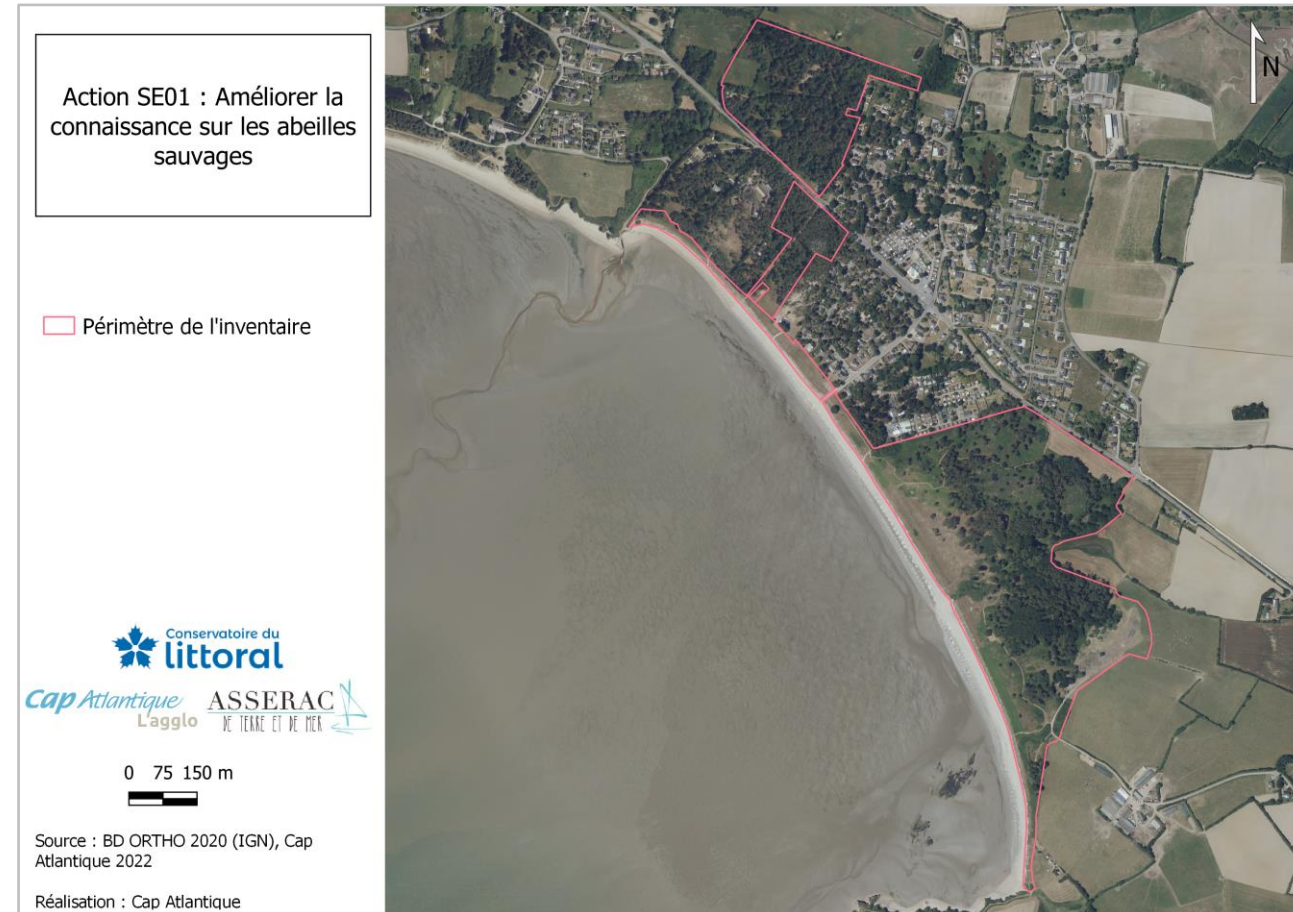
Descriptif

① Réalisation d'un inventaire des abeilles sauvages sur l'ensemble du périmètre d'étude :

- Minimum 3 sessions de capture sélective (proposition de réalisation de la capture par Gilles Mahé dans le cadre d'une convention de bénévolat)
- Identification des individus capturés par un réseau de spécialistes

Moyens opérationnels

Travaux	Maitrise d'ouvrage	Coût estimé HT/5ans	Échéancier
① Inventaire des abeilles sauvages	Cap Atlantique	2 000 €	N



Contexte / objectifs

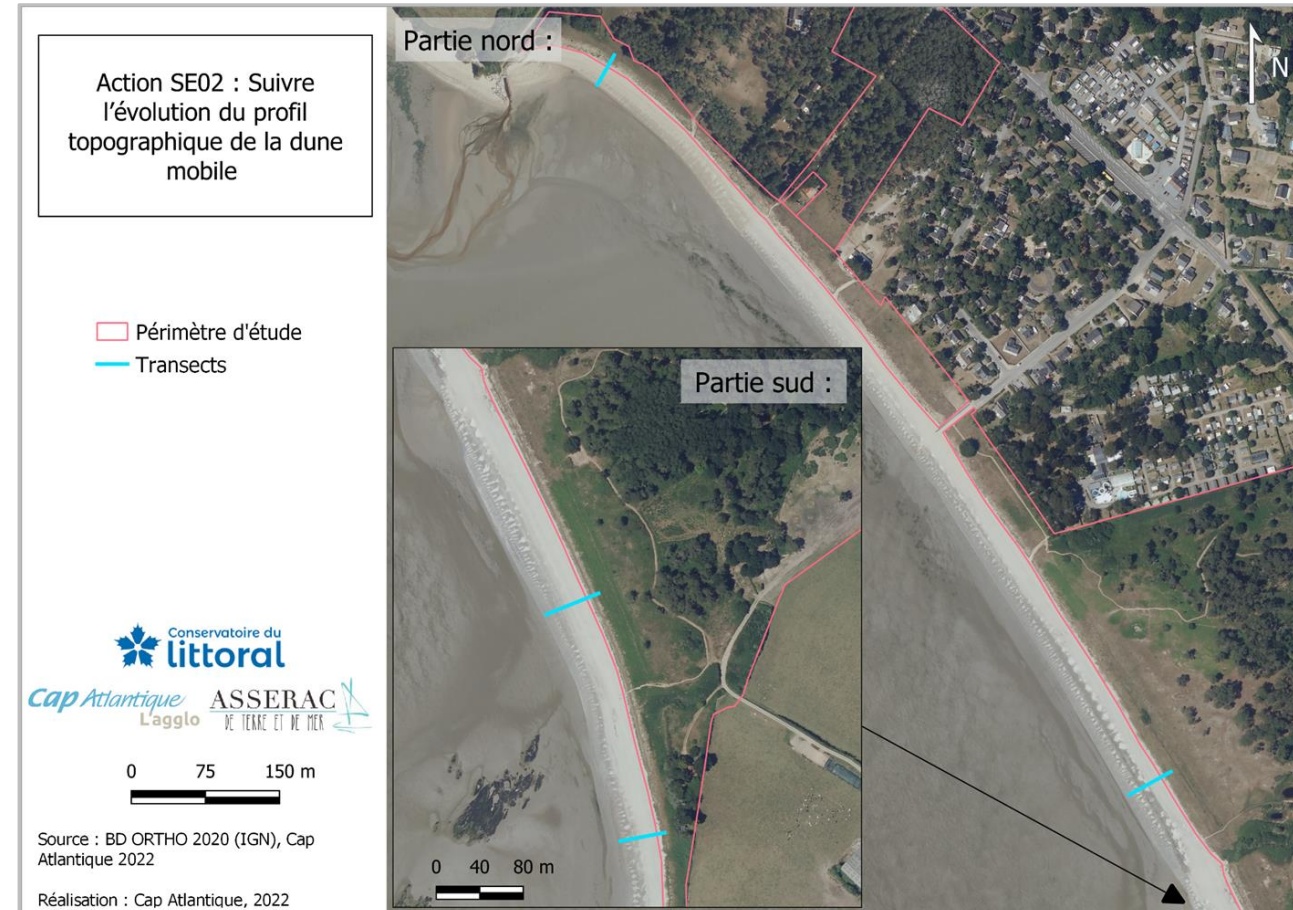
Les Dunes de Pont-Mahé figurent parmi les rares dunes à connaître une dynamique de progradation sur le territoire. L'étude des photographies aériennes ne permet pas un suivi fin de cette dynamique remarquable. C'est pourquoi il est nécessaire de réaliser des relevés sur le terrain pour en suivre les évolutions saisonnières.

Descriptif

① Réalisation de levés topographiques sur 4 transects, deux fois par an, en fin d'été et en fin d'hiver

Moyens opérationnels

Travaux	Maitrise d'ouvrage	Coût estimé HT/5ans	Échéancier
① Suivi topographique	Cap Atlantique *	2 100 €	N, N+2, N+4



Contexte / objectifs

Le site abrite des espèces patrimoniales et protégées dont certaines sont menacées. Il est nécessaire de suivre ces espèces afin de mesurer l'impact de la gestion mise en œuvre.

Descriptif

① Suivi de la flore protégée en deux passages :

- 1^{er} passage en avril pour la Romulée à petites fleurs (floraison précoce)
- 2nd passage en juin pour les espèces suivantes :

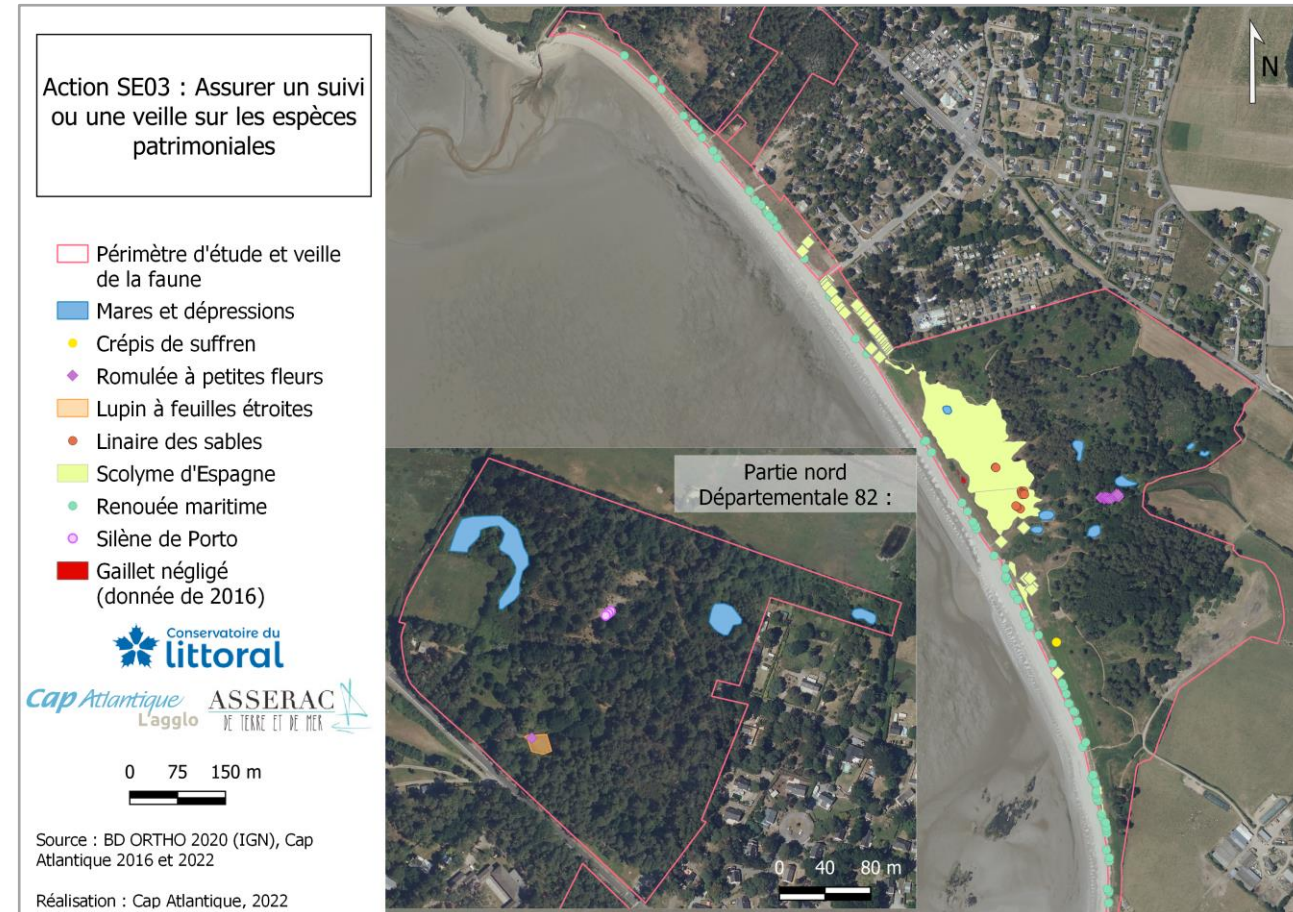
Renouée maritime	Scolyme d'Espagne	Lupin à feuilles étroites
Crépis de Suffren	Gaillet négligé	
Silène de Porto	Linaire des sables	

② Inventaire floristique des 7 mares intermittentes du site -> *action à mener en juin*

③ Veille régulière sur la faune patrimoniale et menacée du site (oiseaux, reptiles, amphibiens)

Moyens opérationnels

Travaux	Maitrise d'ouvrage	Coût estimé HT/5ans	Échéancier
① Suivi botanique	Cap Atlantique	1 500 €	N+2
② Inventaire floristique des mares	Cap Atlantique	1 500 €	N+2
③ Veille sur la faune	Cap Atlantique *	nc	N, N+1, N+2, N+3, N+4



Contexte / objectifs

Le périmètre d'intervention autour du site du CdL présente de nombreux enjeux de biodiversité (habitats d'intérêt communautaire, héronnière, etc.). Le foncier sur ce secteur est quasi-exclusivement privé. Une acquisition du CdL permettrait de garantir la pérennité de la protection de ces zones et la mise en œuvre d'une gestion conservatoire.

Descriptif

Au nord de la route départementale : parcelles remarquables pour leurs habitats d'intérêt communautaire et leur flore protégée

Volonté d'une des indivisaires de la parcelle 6 AD 6 de vendre sa part au CdL en 2015

Aujourd'hui, 2 baux agricoles de 18 ans signés en 2022 par un exploitant asséracais -> l'intérêt de l'acquisition de ces parcelles limité à court terme

Parcelle 6 AD 131 -> présence d'une colonie d'Aigrettes garzettes, Hérons cendrés et Hérons garde-bœufs

Moyens opérationnels

Travaux	Maitrise d'ouvrage	Coût estimé HT/5ans	Échéancier
Acquisitions amiables ou par préemption	Conservatoire du littoral	Temps passé + prix parcelle 6 AD 131	N, N+1, N+2, N+3, N+4

L'animation foncière peut être assurée par Cap Atlantique



Partie 2 : Actions liées à l'accueil du public

Action QP01 : Dépolluer le site

Contexte / objectifs

Lors de l'acquisition du site par le CDL, une maison (Ker Crevette) était présente au niveau du point de vue actuel. Elle a été démolie en 2014, mais des débris sont toujours présents sur le sentier.

Descriptif

- ① Ramassage et évacuation en déchetterie des débris de l'ancien bâti (béton, carrelage, etc.) sur une profondeur de 20 à 30 cm et une surface d'une centaine de m²



Moyens opérationnels

Travaux	Maitrise d'ouvrage	Coût estimé HT/5ans	Échéancier
① Ramassage et évacuation des débris et déchets	Cap Atlantique	800 €	N



Action QP02 : Améliorer la mise en valeur de la baie de Pont-Mahé depuis le sentier 15

Contexte / objectifs

Les Pins maritimes de ce site ont été plantés entre 1945 et 1949 afin de fixer la dune. On observe une forte densification des semis et jeunes pins au sein de la lisière dune grise et dune boisée qui obstrue le paysage depuis le sentier. De plus, cette dynamique de régénération étouffe le sous-bois et nuit à la qualité du boisement et de la dune.

Descriptif

① Bûcheronnage des semis et jeunes pins sur un secteur de 0,58 ha + broyage de l'ensemble des produits de bûcheronnage (valorisation du bois à envisager)



-> Actions à mener en automne

Moyens opérationnels

Travaux	Maitrise d'ouvrage	Coût estimé HT/5ans	Échéancier
① Bûcheronnage et broyage	Cap Atlantique	4 000 €	N



Contexte / objectifs

Les infrastructures du camping sont très visibles et audibles depuis le sentier (mobiles-homes et toboggan). La réduction de l'impact du camping et ses activités permettrait d'améliorer la quiétude du site. Laisser en libre évolution de la haie et des fourrés d'Ajonc d'Europe présents entre le sentier et le camping permettrait de créer un écran végétal. Il sera tout de même nécessaire de veiller à y limiter le développement des pins.

Descriptif

Non intervention sur la haie et les fourrés d'Ajoncs d'Europe présents entre le sentier et le camping.

- ① Bûcheronnage des jeunes Pins maritimes dans la haie, de manière ponctuelle

Moyens opérationnels

Travaux	Maitrise d'ouvrage	Coût estimé HT/5ans	Échéancier
① Bûcheronnage des jeunes Pins maritimes	Cap Atlantique *	De manière ponctuelle	N, N+1, N+2, N+3, N+4



Action AP01 : Améliorer la signalétique

Contexte / objectifs

Le site n'est pas indiqué depuis l'axe routier principal (D82). Les panneaux de site installés lors de la précédente notice de gestion sont usés, il est nécessaire de les restaurer. Les Gardes du littoral constatent des infractions récurrentes (non tenue des chiens en laisse, utilisation de vélo, sortie de sentier, etc.). Les personnes en infraction affirment ne pas voir l'affichage de la réglementation présente aux entrées du site. Une réorganisation de la signalétique de l'ensemble du site la rendrait plus efficace.

Descriptif

- ① Installation de deux panneaux indiquant la direction de l'entrée du site, depuis la D82 et l'entrée de la plage
- ② Restauration des 3 panneaux d'information présents aux entrées de site
- ③ Retrait de l'arrêté municipal à chaque entrée de site
- ④ Installation d'un nouveau panneau aux entrées du site et sur le sentier

Moyens opérationnels

Travaux	Maitrise d'ouvrage	Coût estimé HT/5ans	Échéancier
① Panneaux directionnels	Commune	200 €	N
② Réalisation et pose des adhésifs sur panneaux d'information	Cap Atlantique	800 €	N
③ Retrait de l'affichage de l'arrêté municipal	Commune *	nc	N
④ Conception et installation panneaux infractions principales	Cap Atlantique	400 €	N



Action AP01 : Améliorer la signalétique

Contexte / objectifs

Le site n'est pas indiqué depuis l'axe routier principal (D82). Les panneaux de site installés lors de la précédente notice de gestion sont usés, il est nécessaire de les restaurer. Les Gardes du littoral constatent des infractions récurrentes (non tenue des chiens en laisse, utilisation de vélo, sortie de sentier, etc.). Les personnes en infraction affirment ne pas voir l'affichage de la réglementation présente aux entrées du site. Une réorganisation de la signalétique de l'ensemble du site la rendrait plus efficace.

Descriptif

- ① Installation de deux panneaux indiquant la direction de l'entrée du site, depuis la D82 et l'entrée de la plage
- ② Restauration des 3 panneaux d'information présents aux entrées de site
- ③ Retrait de l'arrêté municipal à chaque entrée de site
- ④ Installation d'un nouveau panneau aux entrées du site et sur le sentier

Moyens opérationnels

Travaux	Maitrise d'ouvrage	Coût estimé HT/5ans	Échéancier
① Panneaux directionnels	Commune	200 €	N
② Réalisation et pose des adhésifs sur panneaux d'information	Cap Atlantique	800 €	N
③ Retrait de l'affichage de l'arrêté municipal	Commune *	nc	N
④ Conception et installation panneaux infractions principales	Cap Atlantique	400 €	N


SITE NATUREL PROTÉGÉ



Chiens tenus en laisse



Vélo interdit



Sortie de sentier interdite

SUR L'ENSEMBLE DU SITE



LE NON RESPECT DE LA RÉGLEMENTATION DU SITE VOUS EXPOSE À UNE AMENDE DE 135 € *

*Conformément à l'arrêté municipal N°27/2017

Contexte / objectifs

L'ouverture au public est un enjeu majeur du site. Le site et ses aménagements sont très appréciés des usagers. Leur amélioration continue permet de répondre aux attentes du public.

Descriptif

- ① Création d'un fauteuil dans la souche présente au niveau du point de vue
- ② Restauration et amélioration de la portion canalisée du sentier
+ installation de fil torsadé sur les portions de sentier présentant des traces régulières de sentiers parallèles
- ③ Canalisation de l'entrée nord du site par un agrandissement de la zone mise en défens

Moyens opérationnels

Travaux	Maitrise d'ouvrage	Coût estimé HT/5ans	Échéancier
① Création d'un fauteuil dans une souche	Cap Atlantique *	300 €	N
② Réparation et installation de fil torsadé	Cap Atlantique	2 800 € *	N
③ Mise en place de ganivelles	Cap Atlantique *	300 €	N

+ Fourniture du fil torsadé, des poteaux et des ganivelles par le CdL, 800 € HT.



Contexte / objectifs

Un sentier pédestre d'1,8 km traverse les parcelles du CdL. Afin de maintenir une qualité d'accueil optimale pour le public, il est nécessaire de l'entretenir.

Descriptif

- ① Débroussaillage 2 fois par an, sur l'emprise du sentier (environ 1,5 m) -> *action à mener fin juin et en octobre*

- ② Ramassage des déchets présents sur le sentier et ses abords, deux fois par an

Moyens opérationnels

Travaux	Maitrise d'ouvrage	Coût estimé HT/5ans	Échéancier
① Entretien du sentier par débroussaillage	Cap Atlantique *	5 500 €	N, N+1, N+2, N+3, N+4
② Ramassage des déchets	Commune	2 500 €	N, N+1, N+2, N+3, N+4



Contexte / objectifs

Les enjeux et les usages, en particulier le pâturage, font de ce site un espace sensible. Un arrêté municipal est en vigueur pour réglementer les usages sur le site. Afin de mettre en application cette réglementation, Cap Atlantique dispose de deux agents ayant des prérogatives de Garde du littoral.

Descriptif

① Réalisation de tournées de surveillance d'environ 4 h toutes les 3 à 4 semaines en moyenne, en alternance le samedi / dimanche et matin / après-midi

En collaboration avec la Police pluri-communale et la Gendarmerie

Protocole de réponse pénale validé par la Vice-présidente de Cap Atlantique, Madame CHASSÉ, ainsi que la Substitute du procureur de la République

② Travailler à une mise en commun des moyens avec le Département de Loire-Atlantique concernant les sites des Landes de Pen Bé et de l'Étang du Pont-de-fer

Moyens opérationnels

Travaux	Maitrise d'ouvrage	Coût estimé HT/5ans	Échéancier
① Tournées de surveillance	Cap Atlantique *	15 000 €	N, N+1, N+2, N+3, N+4
② Mutualisation des moyens avec le Département de Loire-Atlantique	Département de Loire-Atlantique	nc	N, N+1, N+2, N+3, N+4



Contexte / objectifs

L'ouverture du site au public et la proximité avec le camping nécessitent en permanence un entretien et une sécurisation du site. La limite nord, adjacente au camping, est une zone où la végétation est dense, le risque incendie lié à sa proximité est fort.

Descriptif

- ① Broyage de la bande incendie d'environ 3-4 m de large sur 310 ml selon la dynamique de la végétation
- ② Dégagement manuel des ronces et Ajoncs d'Europe le long du camping
- ③ Débroussaillage deux fois par an de l'accès de service au niveau de la route D82 -> *action à mener en juillet et novembre*
- ④ Abattage sélectif des arbres présentant un danger pour le public ou les riverains

-> *Sauf impératif de sécurité, les travaux seront menés en automne*

Moyens opérationnels

Travaux	Maitrise d'ouvrage	Coût estimé HT/5ans	Échéancier
① Broyage annuel bande incendie	Commune*	1 500€	N, N+1, N+2, N+3, N+4
② Dégagement des ronces et ajoncs	Cap Atlantique	2 000 €	N, N+1, N+2, N+3, N+4
③ Débroussaillage des chemins de service	Cap Atlantique *	Inclus à l'action AP03	N, N+1, N+2, N+3, N+4
④ Abattage d'arbres	Cap Atlantique *	1 500 €	Ponctuel



Action PAT01 : Mettre en œuvre un programme d'animation auprès du grand public 23

Contexte / objectifs

Ce site naturel remarquable abrite un patrimoine riche et diversifié. Il apparaît nécessaire de le faire découvrir et sensibiliser le public au respect du site. Pour cela, l'organisation de visites naturalistes et la mise en place de balades numériques permettraient de compléter les informations fournies par les panneaux d'accueil.

Descriptif

- ① Organisation de 2 visites guidées par an, à destination du grand public -> *action à mener au printemps et en été*
- ② Réalisation d'animations par le PNRB
- ③ Mise en place de balades numériques selon différents thèmes (saisons, diurnes, faune/flore, les 5 sens, travaux et gestion, etc.)

Moyens opérationnels

Travaux	Maitrise d'ouvrage	Coût estimé HT/5ans	Échéancier
① Animations	Cap Atlantique	7 200 €	N, N+1, N+2, N+3, N+4
② Animations	PNRB	nc	N, N+1, N+2, N+3, N+4
③ Balade numérique	Cap Atlantique	nc	N, N+1, N+2, N+3, N+4



Partie 3 : Budget prévisionnel

Actions liées à la conservation des milieux											
I - Maintien de la qualité des habitats dunaires, des dépressions et des espèces patrimoniales						II - Amélioration des modalités de gestion des landes et fourrés d'ajoncs		III – Amélioration des connaissances sur les enjeux biologiques et géomorphologiques			IV – Élargissement du périmètre d'intervention
QM01 : Entretien des mares	QM02 : Maintenir l'ouverture de la dune grise	QM03 : Gestion conservatoire de la dune embryonnaire	QM04 : Lutter contre les espèces envahissantes	QM05 : Entretien et réaménagement le ruisseau	QM06 : Veiller à une gestion compatible avec les enjeux de biodiversité sur la partie nord	LAND01 : Maintenir milieux ouverts	LAND02 : Landes et dunes décalcifiées	SE01 : Abeilles sauvages	SE02 : Suivi topo dune mobile	SE03 : Suivi et veille des espèces patrimoniales	AF01 : Animation foncière
13 000	7 500	22 100	19 200	6 750		15 000	20 000	2 000	2 100	3 000	Selon prix du foncier
68 550 € HT						35 000 € HT		7 100 € HT			Selon prix du foncier
Budget total pour les actions liées à la conservation des milieux : 118 650 € HT											

Actions liées à l'accueil du public								
I - Amélioration de la qualité paysagère			II – Amélioration de l'accueil du public					III – Valorisation du patrimoine naturel, historique et paysager
QP01 : Dépolluer le site	QP02 : Mise en valeur de la Baie de PM	QP03 : Intégration paysagère du camping	AP01 : Améliorer la signalétique	AP02 : Améliorer les aménagements	AP03 : Entretien sentier pédestre	AP04 : Faire appliquer la réglementation	AP05 : Sécurité des usagers et riverains	PAT01 : Programme d'animation grand public
800	4 000		1 400	4 200	8 000	15 000	5 000	7 200
4 800 € HT			33 600 € HT					7 200 € HT
Budget total pour les actions liées à l'accueil du public : 45 600 € HT								

Maître d'ouvrage et financeur	Cap Atlantique			Commune			Conservatoire du littoral
Répartition des financements	Régie	Auto financements	Financements extérieurs	Régie	Auto financements	Financements extérieurs	Auto financement
	38 550	43 600	40 800	7 500	4 300	22 200	800 + prix du foncier
Montant total	122 950 € HT			32 500 € HT			800 € HT

Budget prévisionnel total pour 5 ans : 164 250 € HT

Merci de votre attention